

# Dell Precision T1700 Lille formfaktor Brugervejledning

Forordningsmodel: D07S  
Forordningstype: D07S001



# Bemærk, Forsigtig, og Advarsel



**BEMÆRK:** BEMÆRK: angiver vigtige oplysninger om, hvordan du bruger computeren optimalt.



**FORSIGTIG:** FORSIGTIG angiver enten en mulig beskadigelse af hardware eller tab af data og oplyser dig om, hvordan du kan undgå dette problem.



**ADVARSEL:** ADVARSEL angiver risiko for tingskade, legemsbeskadigelse eller død.

## © 2013 Dell Inc.

Varemærker i denne tekst: Dell™, DELL-logoet, Dell Precision™, Precision ON™, ExpressCharge™, Latitude™, Latitude ON™, OptiPlex™, Vostro™ og Wi-Fi Catcher™ er varemærker, der er ejet af Dell Inc. Intel®, Pentium®, Xeon®, Core™, Atom™, Centrino® og Celeron® er registrerede varemærker eller varemærker, der er ejet af Intel Corporation i USA og andre lande. AMD® er et registreret varemærke og AMD Opteron™, AMD Phenom™, AMD Sempron™, AMD Athlon™, ATI Radeon™ og ATI FirePro™ er varemærker, der er ejet af Advanced Micro Devices, Inc. Microsoft®, Windows®, MS-DOS®, Windows Vista®, Vista-startknappen og Office Outlook® er enten varemærker eller registrerede varemærker, der er ejet af Microsoft Corporation i USA og/eller andre lande. Blu-ray Disc™ er et varemærke, der er ejet af Blu-ray Disc Association (BDA) og givet i licens til brug på diske og afspillere. Ordmærket Bluetooth® er et registreret varemærke og er ejet af Bluetooth® SIG, Inc. og ethvert brug af sådant mærke af Dell Inc. sker under licens. Wi-Fi® er et registreret varemærke, der er ejet af Wireless Ethernet Compatibility Alliance, Inc.

2013 - 06

Rev. A00

# Indholdsfortegnelse

<b>1 Sådan arbejder du med computeren.....</b>	<b>5</b>
Før du udfører arbejde på computerens indvendige dele.....	5
Sådan slukker du computeren.....	6
Efter du har udført arbejde på computerens indvendige dele.....	6
<b>2 Sådan fjernes og installeres komponenter.....</b>	<b>7</b>
Anbefalede værktøjer.....	7
Systemoversigt.....	7
Set indefra .....	7
Sådan fjernes dækslet.....	8
Sådan installeres dækslet.....	9
Sådan fjernes frontrammen.....	9
Sådan installeres frontrammen.....	10
Sådan fjernes udvidelseskortet.....	10
Sådan Installeres udvidelseskortet.....	12
Sådan fjernes kort til trådløst lokalnetværk (Wireless Local Area Network – WLAN).....	12
Sådan installeres WLAN-kortet.....	13
Sådan fjernes det optiske drev.....	13
Sådan installeres det optiske drev.....	14
Sådan fjernes drevkabinettet.....	14
Sådan installeres drevkabinettet.....	15
Sådan fjernes harddisken.....	16
Sådan installeres harddisken.....	16
Sådan fjernes højttaleren.....	17
Sådan installeres højttaleren.....	17
Sådan fjernes indtrængningskontakten.....	17
Sådan installeres indtrængningskontakten.....	18
Hukommelsesmodul retningslinjer.....	18
Sådan fjernes hukommelsen.....	19
Sådan installeres hukommelsen.....	19
Sådan fjernes systemblæseren.....	19
Sådan installeres systemblæseren.....	20
Sådan fjernes strømafbyderen.....	21
Sådan installeres strømafbyderen.....	21
Sådan fjernes Input/Output (I/O)-panelet.....	22
Sådan installeres Input/Output (I/O)-panelet.....	23
Sådan fjernes strømforsyningen.....	23
Sådan installeres strømforsyningen.....	25


Sådan fjernes knapcellebatteriet.....	25
Sådan installeres knapcellebatteriet.....	26
Sådan fjernes kølelegemet.....	26
Sådan installeres kølelegememodulet.....	27
Sådan fjernes processoren.....	27
Sådan installeres processoren.....	28
Bundkortkomponenter.....	28
Sådan fjernes bundkortet.....	28
Sådan installeres bundkortet.....	29
<b>3 System Setup (Systeminstallation).....</b>	<b>31</b>
Startrækkefølge.....	31
Navigationstaster.....	31
Indstillinger i System Setup (Systeminstallation).....	32
Sådan opdateres BIOS'en .....	41
Jumperindstillinger.....	42
System and Setup Password (System- og installationsadgangskode).....	42
Sådan tildeles Systemadgangskode og installationsadgangskode.....	43
Sådan slettes eller ændres en eksisterende System- og/eller installationsadgangskode.....	43
Sådan deaktiveres en systemadgangskode.....	44
<b>4 Diagnosticering.....</b>	<b>45</b>
ePSA (Enhanced Pre-Boot System Assessment)-diagnosticering.....	45
<b>5 Fejlfinding på computeren.....</b>	<b>47</b>
Strømindikator diagnosticering.....	47
Bip-kode.....	48
Fejlmeddelelser.....	48
<b>6 Specifikationer.....</b>	<b>55</b>
<b>7 Kontakt Dell.....</b>	<b>61</b>


# Sådan arbejder du med computeren


## Før du udfører arbejde på computerens indvendige dele

Følg nedenstående sikkerhedsretningslinjer for at beskytte computeren mod potentielle skader og af hensyn til din egen sikkerhed. Hvis intet andet er angivet bygger hver fremgangsmåde i dette dokument på følgende forudsætninger:


- Du har læst sikkerhedsoplysningerne, som fulgte med computeren.
- En komponent kan genmonteres eller – hvis købt separat – installeres ved at udføre fjernelsesproceduren i omvendt rækkefølge.


 **ADVARSEL:** Før du udfører arbejde på computerens indvendige dele, skal du læse de sikkerhedsoplysninger, der fulgte med computeren. Du kan finde yderligere oplysninger om best practices for sikkerhed på webstedet Regulatory Compliance på [www.dell.com/regulatory\\_compliance](http://www.dell.com/regulatory_compliance)

 **FORSIGTIG:** Mange reparationer kan kun udføres af en certificeret servicetekniker. Du bør kun udføre fejlfinding og enkle reparationer, hvis de er godkendt i produktdokumentationen eller som er anvist af vores online- eller telefonbaserede service- og supportteam. Skader, der skyldes servicering, der ikke er godkendt af Dell, dækkes ikke af garantien. Læs og følg sikkerhedsinstruktionerne, der blev leveret sammen med produktet.

 **FORSIGTIG:** For at undgå elektrostatisk afladning bør du jorde dig selv ved hjælp af en jordingsrem eller ved jævnligt at røre ved en umalet metaloverflade (f.eks. et stik på computerens bagside).

 **FORSIGTIG:** Komponenter og kort skal behandles forsigtigt. Rør ikke ved kortenes komponenter eller kontaktområder. Hold et kort i kanterne eller i dets metalbeslag. Hold en komponent som f.eks. en processor ved dens kanter og ikke ved dens ben.

 **FORSIGTIG:** Når du frakobler et kabel, skal du tage fat i dets stik eller dets trækflig og ikke i selve kablet. Nogle kabler har stik med låsetappe. Hvis du frakobler et sådant kabel, bør du trykke på låsetappene, før du frakobler kablet. Når du trækker stik fra hinanden, skal du sikre at de flugter for at undgå at bøje stikkets ben. Du bør også sikre dig, at begge stik sidder rigtigt og flugter med hinanden, inden du sætter et kabel i.

 **BEMÆRK:** Computerens og visse komponenters farve kan afvige fra, hvad der vist i dette dokument.

Inden du udfører arbejde på computerens indvendige dele, skal du benytte følgende fremgangsmåde for at forebygge skader på computeren.

1. Sørg for, at arbejdsoverfladen er jævn og ren for at forhindre, at computerdækslet bliver ridset.
2. Sluk computeren (se Sådan slukkes computeren).

 **FORSIGTIG:** Frakobl, for at frakoble et netværkskabel, først kablet fra computeren, og frakobl det derefter fra netværksenheden.

3. Frakobl alle netværkskabler fra computeren.
4. Tag stikkene til computeren og alle tilsluttede enheder ud af stikkontakterne.
5. Tryk på og hold tænd/sluk-knappen nede, mens computeren er taget ud af stikkontakten, for at jordforbinde bundkortet.
6. Fjern dækslet.

△ **FORSIGTIG:** Inden du rører ved noget inde i computeren, skal du jorde dig selv ved at røre en umalet metaloverflade som f.eks. metallet på bagsiden af computeren. Fjern statisk elektricitet, som kan beskadige de interne komponenter, ved røre ved en umalet overflade løbende under arbejdet.

## Sådan slukker du computeren


△ **FORSIGTIG:** For at undgå datatab bør du gemme og lukke alle åbne filer og lukke alle åbne programmer, inden du slukker computeren.

### 1. Sådan lukker du operativsystemet:

– I Windows 8:


\* Sådan anvendes en berøringsaktiveret enhed:

a. Stryg ind fra skærmens højre kant, åbner menuen Amuletter og vælg **Indstillinger**.

b. Vælg  og vælg derefter **Luk computeren**

\* Sådan anvendes en mus:

a. Peg på skærmens øverste hjørne og klik på **Indstillinger**.

b. Klik på  og vælg **Luk computeren**.

– I Windows 7:

1. Klik på **Start** .

2. Klik på **Luk computeren**.

eller

1. Klik på **Start** .

2. Klik derefter på pilen i nederste højre hjørne på **Start**menuen som vist nedenfor, og klik derefter på



**Luk computeren..**

2. Sørg for, at computeren og alle tilsluttede enheder er slukket. Hvis computeren og de tilsluttede enheder ikke blev slukket automatisk, da du lukkede operativsystemet, skal du trykke på tænd/sluk-knappen i 6 sekunder for at slukke dem.

## Efter du har udført arbejde på computerens indvendige dele

Når du har udført eventuelle genmonteringer, skal du sikre dig, at alle eksterne enheder, kort og kabler er tilsluttet, inden du tænder computeren.

### 1. Genmonter dækslet.

△ **FORSIGTIG:** For at tilslutte et netværkskabel skal du først sætte det i netværksenheden og derefter sætte det i computeren.

2. Tilslut telefon- eller netværkskabler til computeren.

3. Tilslut computeren og alle tilsluttede enheder til deres stikkontakter.

4. Tænd computeren

5. Bekræft, hvis det er nødvendigt, at computeren fungerer korrekt, ved at køre Dell Diagnostics.

# Sådan fjernes og installeres komponenter

Dette afsnit har detaljerede oplysninger om, hvordan computerens komponenter fjernes eller installeres.

## Anbefalede værktøjer

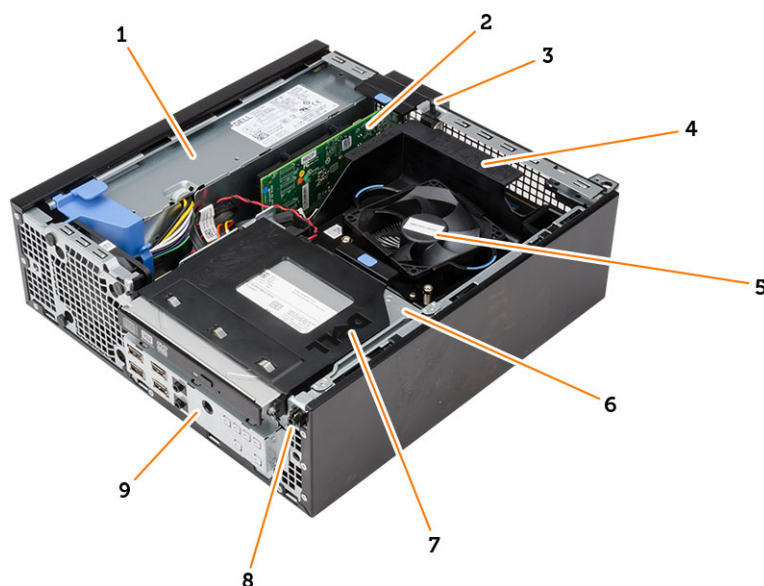
Procedurerne i dette dokument kræver eventuelt følgende værktøj:

- Lille, almindelig skruetrækker
- En stjerneskrueetrækker
- En lille plastiksyl

## Systemoversigt

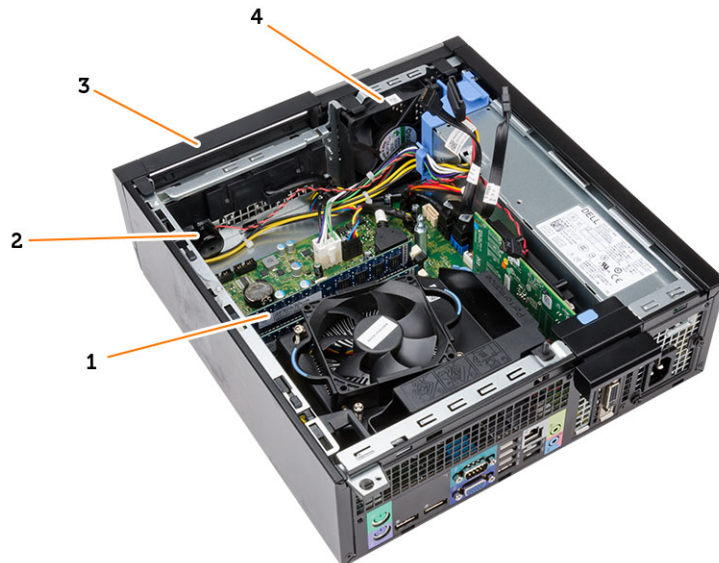
Figuren nedenfor viser Lille formfaktor indvendigt efter at bunddækslet er fjernet. Billedforklaringerne viser navnene og layout for komponenterne inde i computeren.

### Set indefra



1. strømforsyning
2. PCI Express-kort
3. indtrængningskontakt
4. processorblæserens dækslet
5. processorblæser

6. drevkabinet
7. optisk drev
8. strømfafbryder
9. input/output (I/O)-panel



1. hukommelsesmodul
2. højttaler
3. frontramme
4. systemblæser

## Sådan fjernes dækslet

1. Følg procedurerne i *Før du udfører arbejde på computerens indvendige dele*.
2. Træk op i dækslets frigørelseslås på siden af computeren.



3. Løft dækslet opad til en vinkel på 45 grader og fjern det fra computeren.



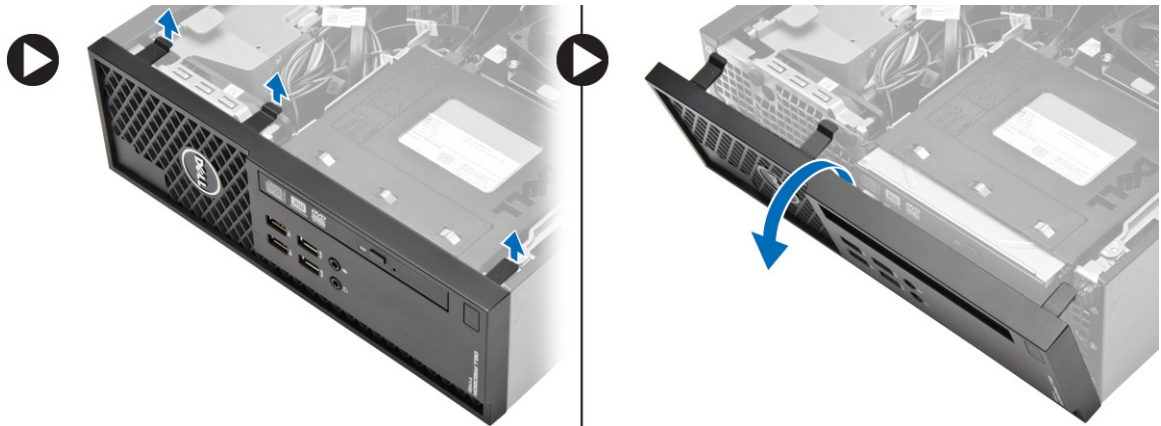
## Sådan installeres dækslet

1. Anbring dækslet på kabinettet.
2. Tryk ned på dækslet, til det klikker på plads.
3. Følg procedurerne i *Efter du har udført arbejde på computerens indvendige dele.*

## Sådan fjernes frontrammen

1. Følg procedurerne i *Før du udfører arbejde på computerens indvendige dele.*
2. Fjern dækslet.

3. Lirk klemmerne, der fastgør frontrammen, væk fra kabinettet. Drej rammen væk fra computeren for at frigøre krogene på den modsatte kant af rammen fra kabinettet og fjern den fra computeren.

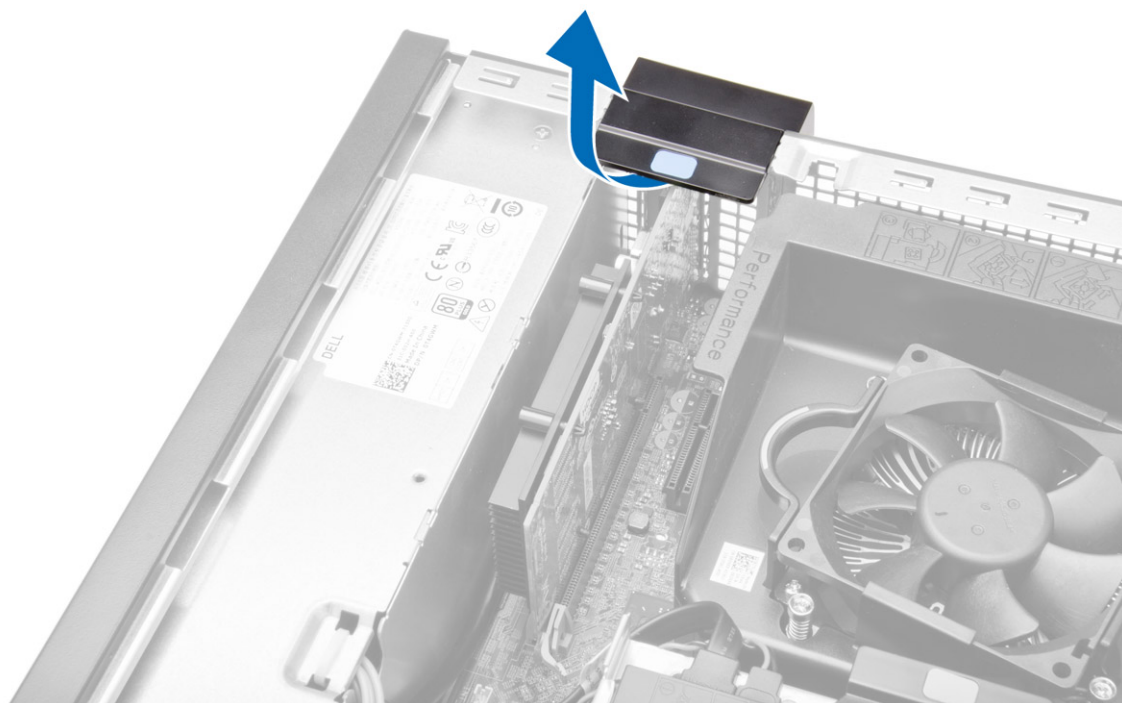


## Sådan installeres frontrammen

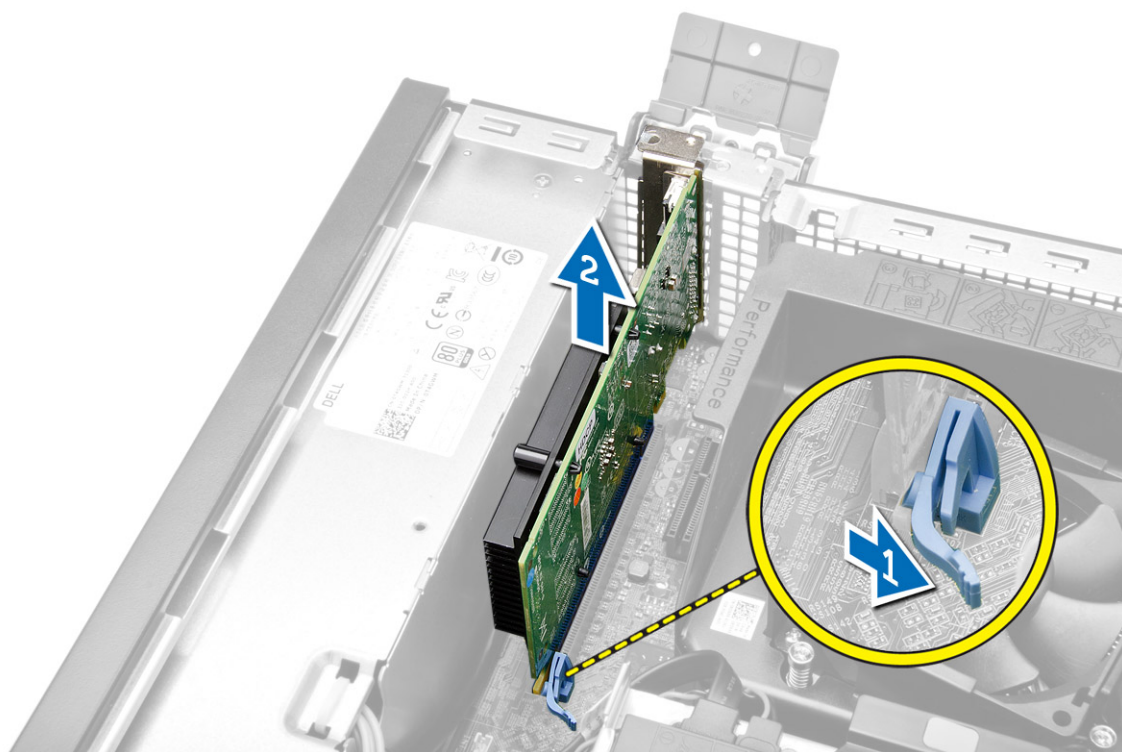
1. Indsæt krogene langs frontrammens bundkant ind i kabinettets front.
2. Skub frontrammen mod computeren indtil frontrammens fastgørelsesklemmer klikker på plads.
3. Installer dækslet.
4. Følg procedurerne i *Efter du har udført arbejde på computerens indvendige dele.*

## Sådan fjernes udvidelseskortet

1. Følg procedurerne i *Før du udfører arbejde på computerens indvendige dele.*
2. Fjern dækslet
3. Roter frigørelsestappen på fastholdelseslås opad.



4. Træk frigørelsesgrebet væk fra udvidelseskortet indtil du frigør fastgørelsestappen fra kortets indhak. Lirk derefter kortet op og ud af dets stik og fjern det fra computeren.



## Sådan Installeres udvidelseskortet

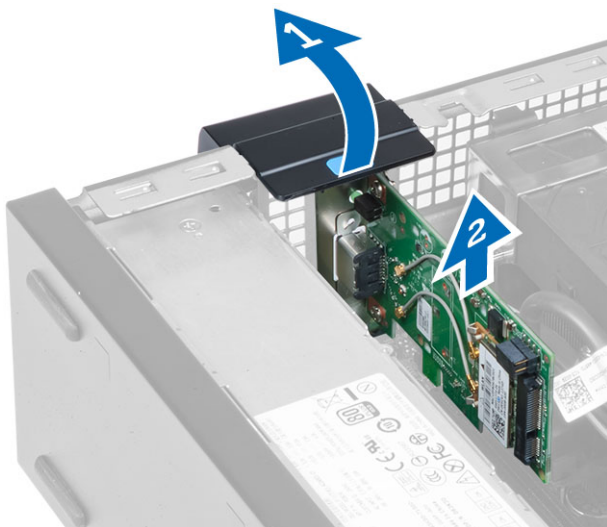
1. Indsæt udvidelseskortet i stikket på bundkortet og tryk ned for at fastgøre det.
2. Installer dækslet.
3. Følg procedurerne i *Efter du har udført arbejde på computerens indvendige dele.*

## Sådan fjernes kort til trådløst lokalnetværk (Wireless Local Area Network – WLAN)

1. Følg procedurerne i *Før du udfører arbejde på computerens indvendige dele.*
2. Fjern dækslet.
3. Fjern skrueene, der fastgør antennepukken til computeren.
4. Træk antennepukken af computeren.



5. Tryk på den blå tap og løft smæklåsen udad. Løft og fjern WLAN-kortet fra bundkortets stik.

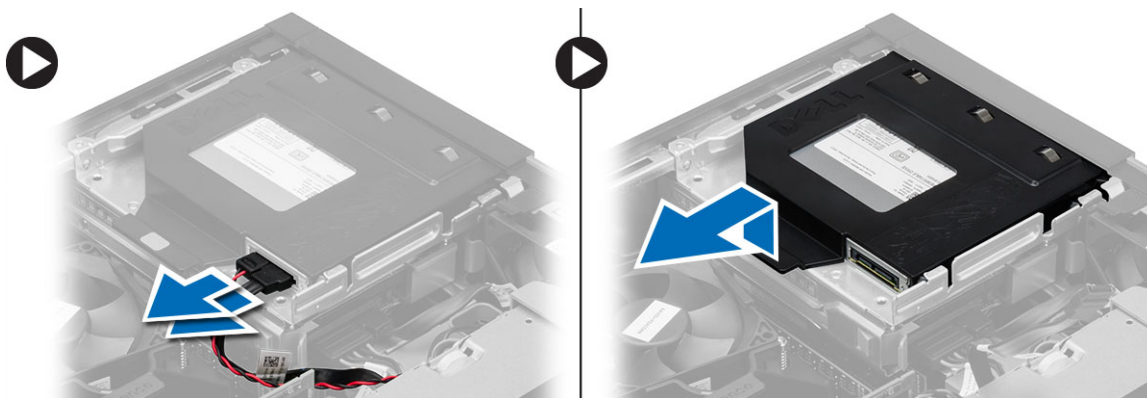


## Sådan installeres WLAN-kortet

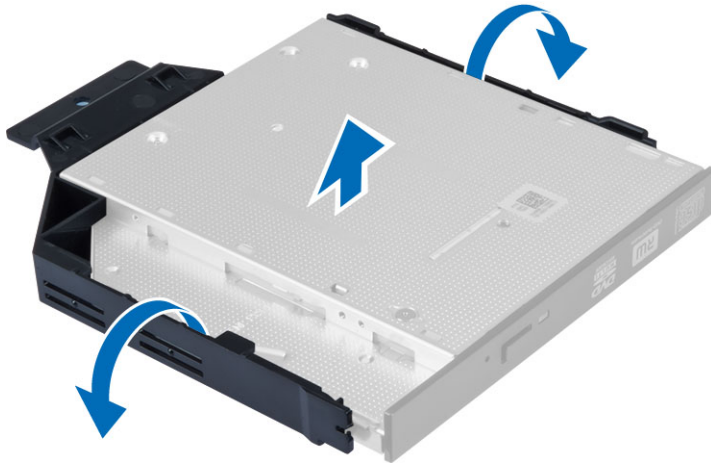
1. Anbring WLAN-kortet på stikket og tryk ned.
2. Tryk på låsen for at fastgøre WLAN-kortet.
3. Anbring antennepukken på stikket og spænd skrueerne for at fastgøre den til computeren.
4. Installer dækslet.
5. Følg procedurerne i *Efter du har udført arbejde på computerens indvendige dele.*

## Sådan fjernes det optiske drev

1. Følg procedurerne i *Før du udfører arbejde på computerens indvendige dele.*
2. Fjern dækslet.
3. Frakobl data- og strømkablerne fra det optiske drevs bagside.
4. Løft tappet og skub det optiske drev ud for at fjerne det fra computeren.



5. Bøj det optiske drevs beslag ud for at fjerne fra beslaget.



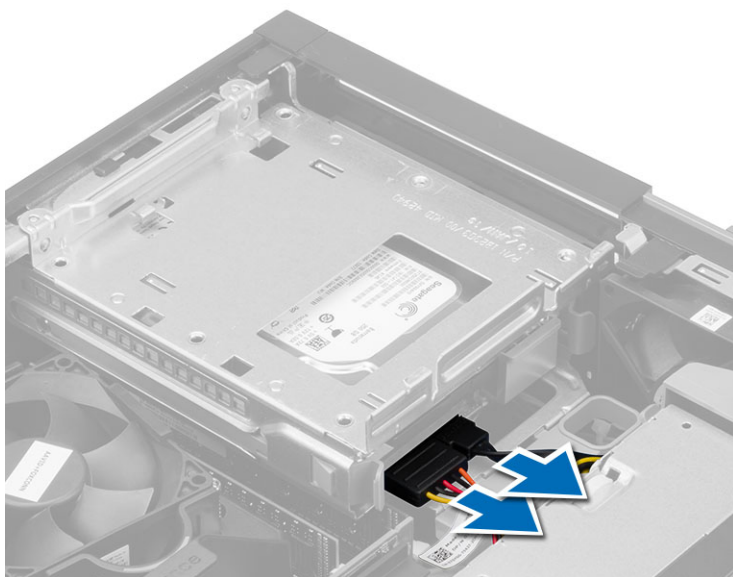
6. Gentag trin 3 til 5 for at fjerne det andet optiske drev (hvis tilgængelig).

## Sådan installeres det optiske drev

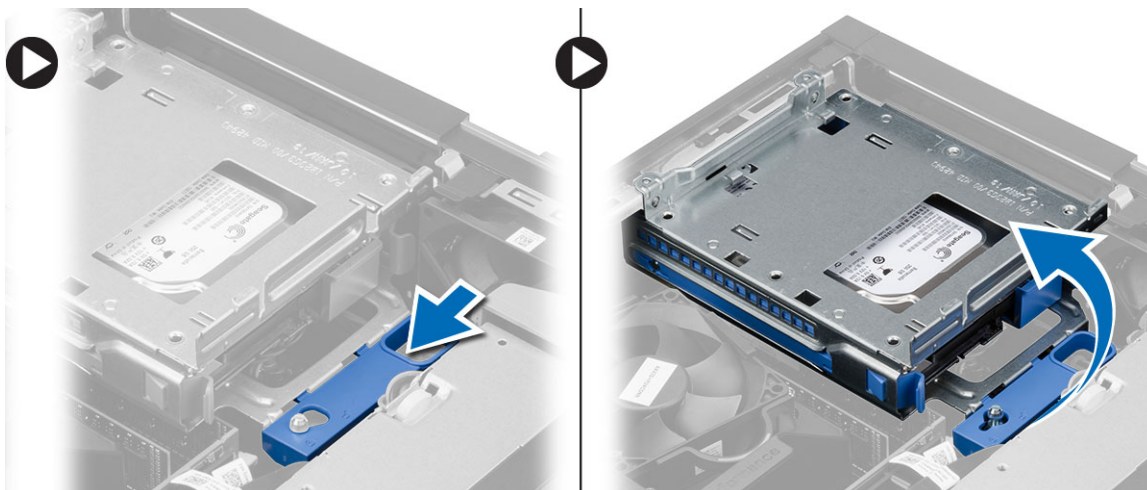
1. Indsæt det optiske drev i beslaget.
2. Skub det optiske drev for at sætte det i drevkabinettet.
3. Tilslut data- og strømkablerne til det optiske drev.
4. Installer dækslet.
5. Følg procedurerne i *Efter du har udført arbejde på computerens indvendige dele*.

## Sådan fjernes drevkabinettet

1. Følg procedurerne i *Før du udfører arbejde på computerens indvendige dele*.
2. Fjern:
  - a) dæksel
  - b) frontramme
  - c) optisk drev
3. Afbryd data- og strømkablerne fra harddiskens bagside.



4. Skub drevkabinettets håndtag hen i mod den ulåste position og løft harddiskkabinettet af computeren.

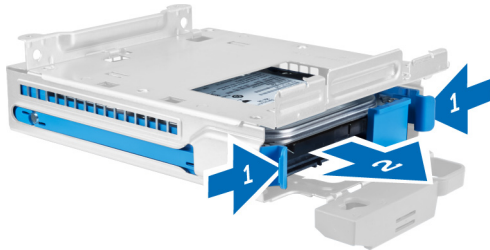


## Sådan installeres drevkabinettet

1. Anbring drevkabinettet på computerens kant for at give adgang til kabelstik på harddisken.
2. Tilslut data- strømkabler til harddiskens bagside.
3. Vend drevkabinettet og indsæt det i kabinettet. Drevkabinettets tappe skal sidde fast i kabinettets slidser.
4. Skub drevkabinettets håndtag hen i mod den låste position.
5. Installer:
  - a) frontramme
  - b) optisk drev
  - c) dæksel
6. Følg procedurerne i *Efter du har udført arbejde på computerens indvendige dele.*

## Sådan fjernes harddisken

1. Følg procedurerne i *Før du udfører arbejde på computerens indvendige dele*.
2. Fjern:
  - a) dæksel
  - b) optisk drev
  - c) drevkabinett
3. Tryk fastgørelsesklemmerne indad og skub harddiskbeslaget ud fra drevdrevkabinettet.




4. Bøj harddiskbeslaget og fjern derefter harddisken fra beslaget.



5. Fjern skruerne, der fastgør mini-harddisken til harddiskbeslaget og fjern harddisken fra dets beslag.



 **BEMÆRK:** Udfør kun trin 5, hvis du har en mini-harddisk.

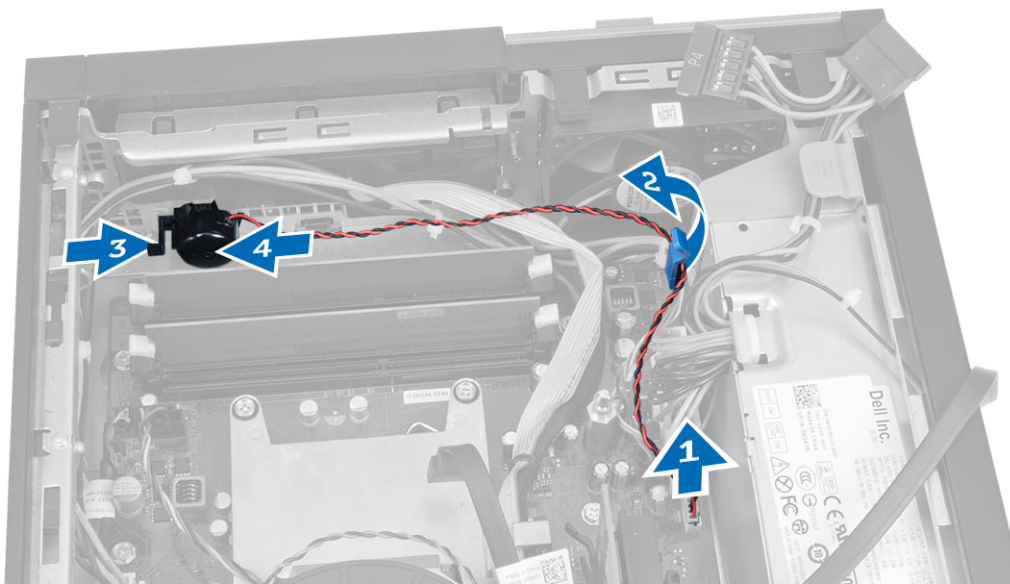
## Sådan installeres harddisken

1. Spænd skruerne for at fastgøre mini-harddisken (hvis tilgængelig) til harddiskbeslaget.
2. Bøj harddiskbeslaget og indsæt derefter harddisken i beslaget.
3. Skub harddiskbeslaget ind i drevkabinettet.
4. Installer:

- a) drevkabinet
  - b) optisk drev
  - c) dæksel
5. Følg procedurerne i *Efter du har udført arbejde på computerens indvendige dele.*

## Sådan fjernes højttaleren

1. Følg procedurerne i *Før du udfører arbejde på computerens indvendige dele.*
2. Fjern:
  - a) dæksel
  - b) optisk drev
  - c) drevkabinet
3. Frakobl højttalerkablet fra bundkortet og frigør det fra fastgørelsesklemmen på kabinettet. Tryk på højttalerens fastgørelsestap og skub højttaleren til højre for at frigøre den.



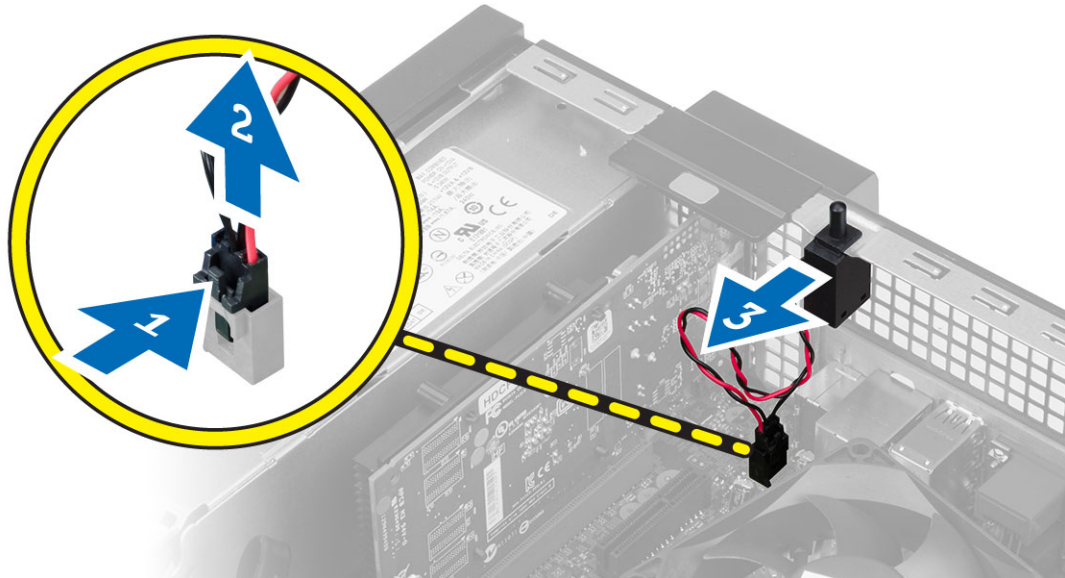
## Sådan installeres højttaleren

1. Anbring højttaleren på det relevante sted på kabinettet.
2. Tryk på højttalerens fastgørelsestap og skub højttaleren til venstre for at fastgøre det.
3. Før højttalerkablet gennem fastgørelsestappen og tilslut højttalerkablet til bundkortet.
4. Installer:
  - a) drevkabinet
  - b) optisk drev
  - c) dæksel
5. Følg procedurerne i *Efter du har udført arbejde på computerens indvendige dele.*

## Sådan fjernes indtrængningskontakten

1. Følg procedurerne i *Før du udfører arbejde på computerens indvendige dele.*
2. Fjern dækslet.

3. Tryk klemmen indad for at frigøre og forsigtigt trække indtrængningskablet fra bundkortet.
4. Skub indtrængningskontakt imod kabinetets front og fjern det fra computeren.




## Sådan installeres indtrængningskontakten

1. Indsæt indtrængningskontakten ind i kabinetets bagende og skub det ud ad for at fastgøre det.
2. Tilslut kablet til indtrængningskontakten til bundkortet.
3. Installer:
  - a) kølelegememodul
  - b) dæksel
4. Følg procedurerne i *Efter du har udført arbejde på computerens indvendige dele*.

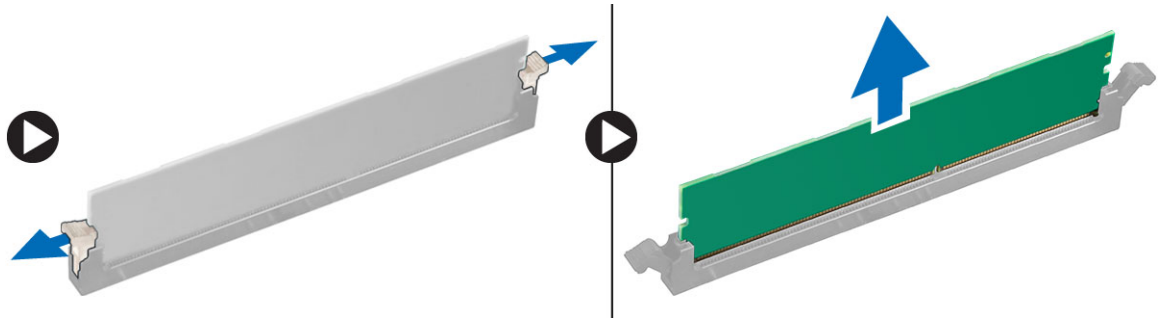
## Hukommelsesmodul retningslinjer

Du kan sikre computerens optimale ydeevne ved at overholde følgende generelle retningslinjer, når du konfigurerer systemhukommelsen:

- Hukommelsesmoduler af forskellige størrelser kan blandes (f.eks. 2 GB og 4 GB). Men alle udfyldte kanaler skal have identiske konfigurationer.
- Hukommelsesmoduler skal installeres begyndende med den første sokkel.  
 **BEMÆRK:** Computerens hukommelsesmoduler kan være mærket forskelligt afhængigt af hardware konfiguration. F.eks. A1, A2 eller 1,2,3.
- Hvis quad-rank hukommelsesmoduler er blandet med single eller dual-rank moduler, skal quad-rank-modulerne installeres i soklerne med de hvide frigørelsesgreb.
- Hvis der er installeret hukommelsesmoduler med forskellige hastigheder, arbejder de med de langsomste af de installerede hukommelsesmodulers hastighed.

## Sådan fjernes hukommelsen

1. Følg procedurerne i *Før du udfører arbejde på computerens indvendige dele.*
2. Fjern dækslet.
3. Tryk ned på hukommelsens fastgørelsestappe på hver side af hukommelsesmodulerne og løft hukommelsesmodulerne ud af bundkortets stik.

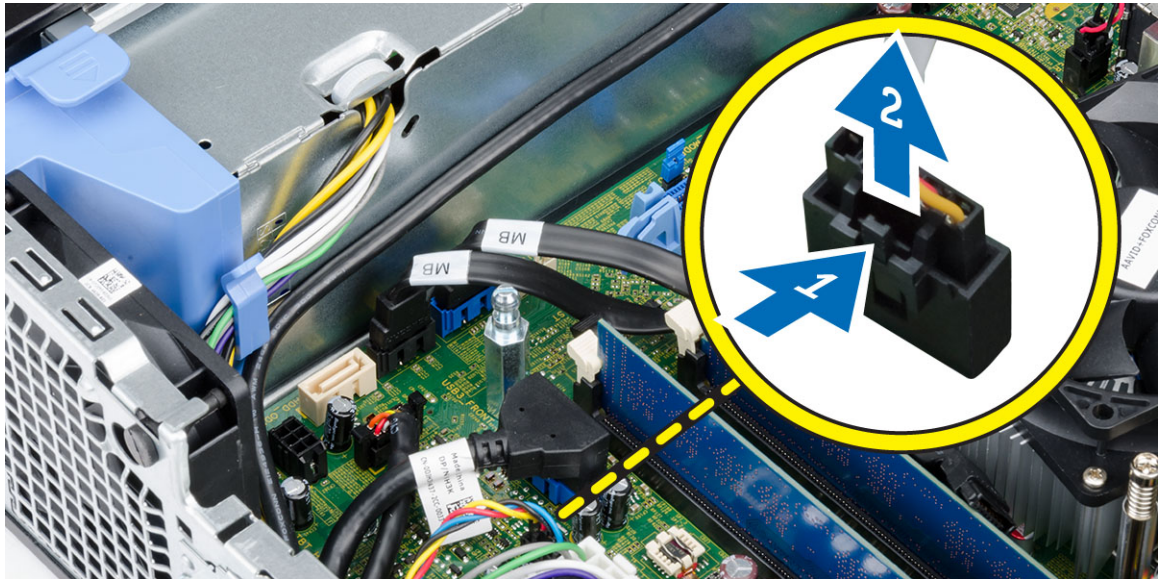


## Sådan installeres hukommelsen

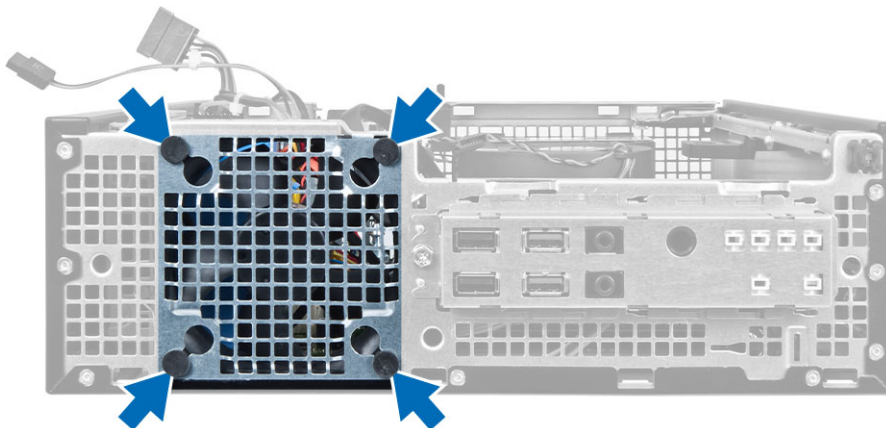
1. Flugt hukommelseskortets hak med bundkortstikkets tap.
2. Tryk hukommelsesmodulet ned indtil frigørelseslåsen springer tilbage for at fastgøre dem.
3. Installer dækslet.
4. Følg procedurerne i *Efter du har udført arbejde på computerens indvendige dele.*

## Sådan fjernes systemblæseren

1. Følg procedurerne i *Før du udfører arbejde på computerens indvendige dele.*
2. Fjern
  - a) dæksel
  - b) optisk drev
  - c) drevkabinet
  - d) frontramme
3. Frakobl kablet til systemblæseren fra bundkortet.



4. Lirk og fjern systemblæseren væk fra bøsningerne, der fastgør den til computerens front. Skub derefter bøsningerne indad langs åbningerne og før dem gennem kabinettet.

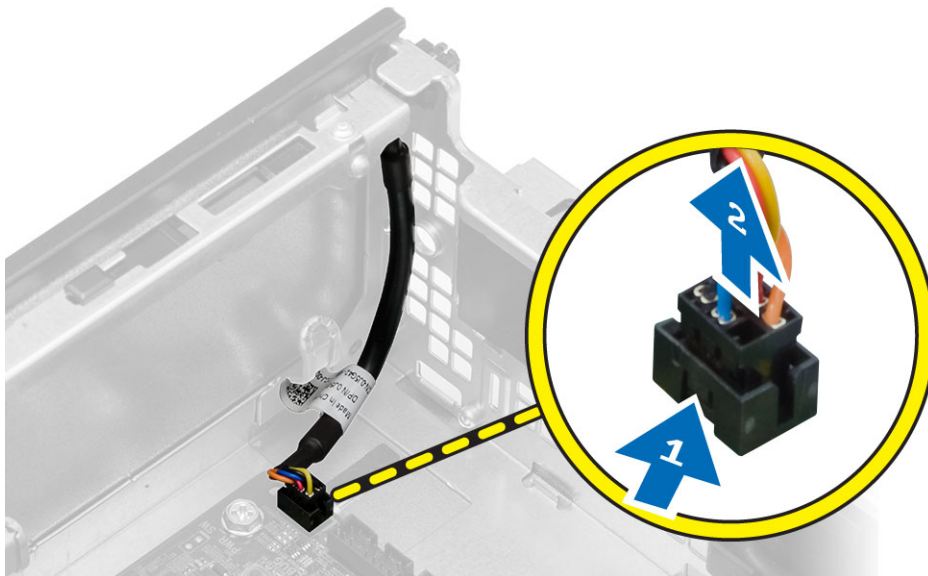


## Sådan installeres systemblæseren

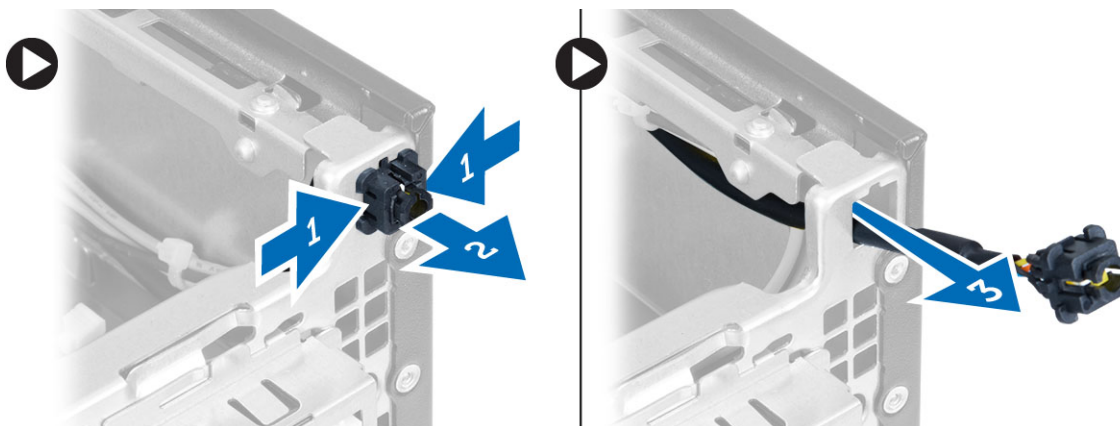
1. Anbring systemblæseren i kabinettet.
2. Før bøsningerne gennem kabinettet og skub udad langs rillen for sætte fast.
3. Tilslut køleblæserens kabel til bundkortet.
4. Installer:
  - a) frontramme
  - b) drevkabinet
  - c) optisk drev
  - d) dæksel
5. Følg procedurerne i *Efter du har udført arbejde på computerens indvendige dele.*

## Sådan fjernes strømafbyderen

1. Følg procedurerne i *Før du udfører arbejde på computerens indvendige dele.*
2. Fjern:
  - a) dæksel
  - b) frontramme
  - c) optisk drev
  - d) drevkabinet
3. Frakobl tænd/sluk-knappens kabel fra bundkortet.



4. Tryk på klemmerne på begge side af strømafbyderen for at frigøre den fra kabinettet og fjern strømafbyderen sammen med dens kabel fra computeren.



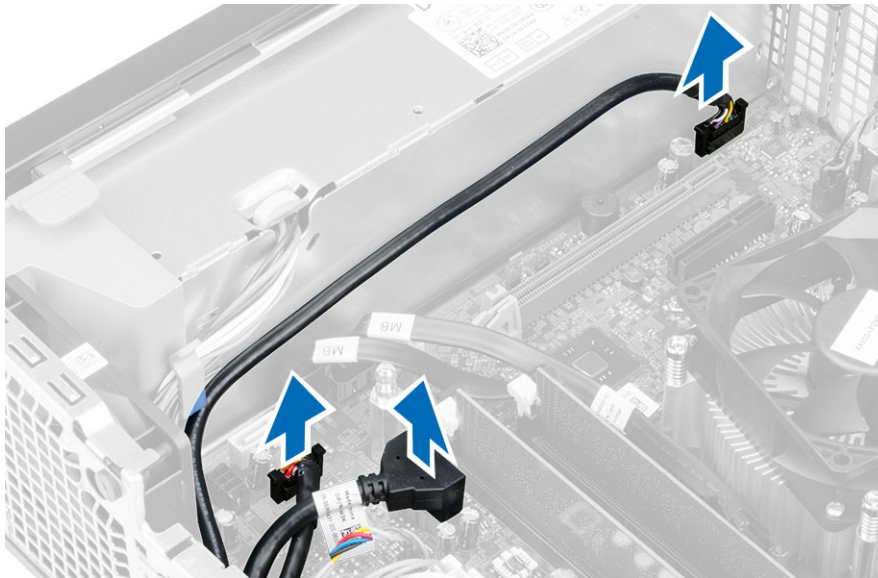
## Sådan installeres strømafbyderen

1. Skub strømafbyderen gennem computerens front.
2. Tilslut strømafbyderkablet til bundkortet.

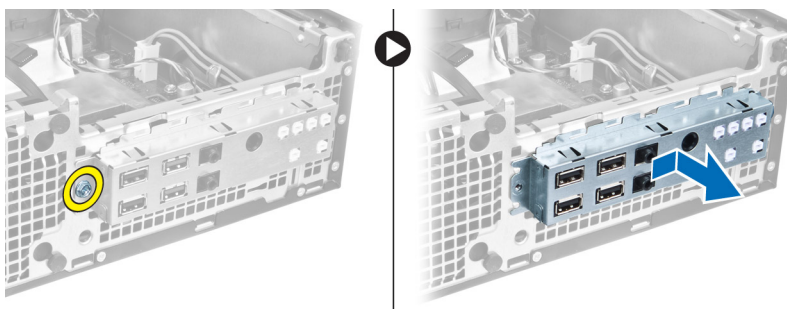
3. Installer:
  - a) drevkabinet
  - b) optisk drev
  - c) frontramme
  - d) dæksel
4. Følg procedurerne i *Efter du har udført arbejde på computerens indvendige dele.*

## Sådan fjernes Input/Output (I/O)-panelet

1. Følg procedurerne i *Før du udfører arbejde på computerens indvendige dele.*
2. Fjern:
  - a) dæksel
  - b) frontramme
  - c) optisk drev
  - d) drevkabinet
3. Frakobl kablet til I/O-panelet/FlyWire fra fanegrillens klemme og kølelegemet.



4. Fjern skruen, der fastgør I/O-panelet til kabinettet. Skub derefter I/O-panelet til højre for at frigøre det fra computeren.

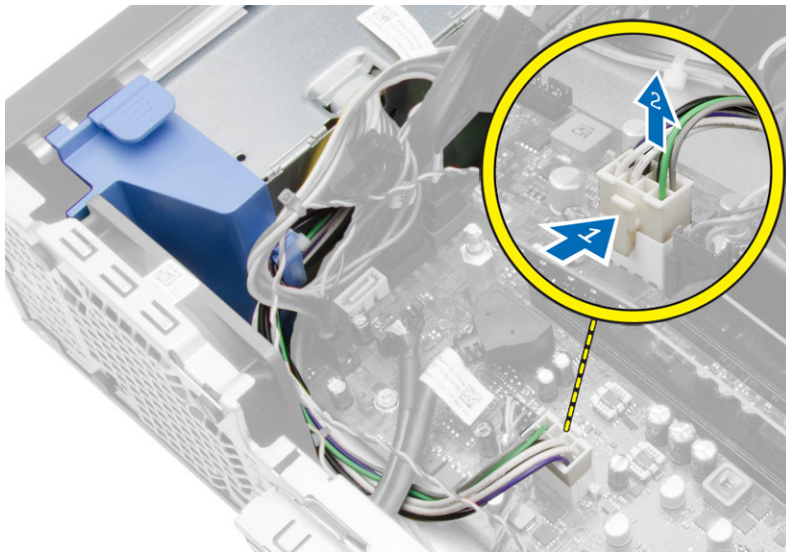


## Sådan installeres Input/Output (I/O)-panelet

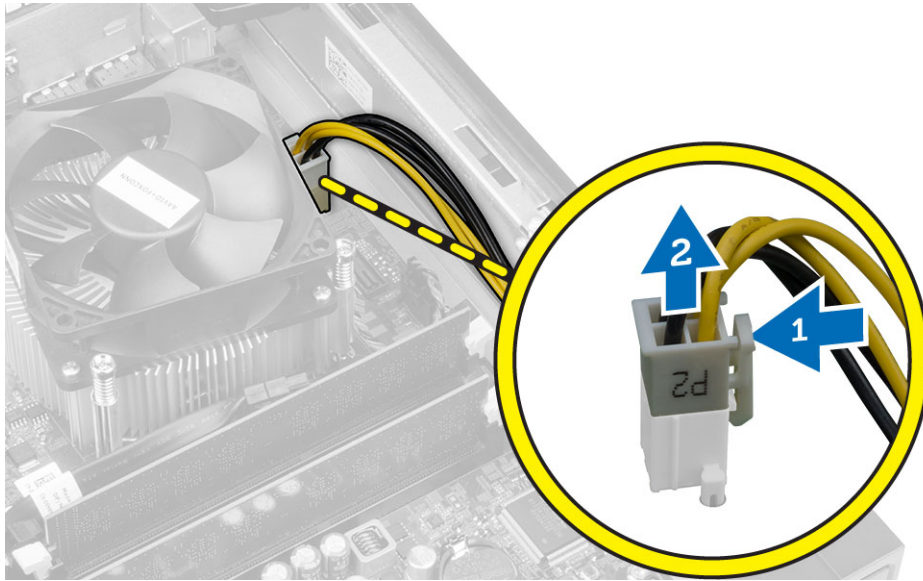
1. Indsæt Input/Output-panelet i stikket på kabinettets front.
2. Skub I/O-panelet for at fastgøre det til kabinettet.
3. Spænd skruen for at fastgøre Input/Output-panelet til kabinettet.
4. Tilslut kablet til I/O-panelet eller Flywire og lyd-kablet til bundkortet.
5. Før I/O-panelet eller FlyWire-kablet ind i fanegrillens klemme.
6. Installer:
  - a) drevkabinet
  - b) optisk drev
  - c) frontramme
  - d) dæksel
7. Følg procedurerne i *Efter du har udført arbejde på computerens indvendige dele.*

## Sådan fjernes strømforsyningen

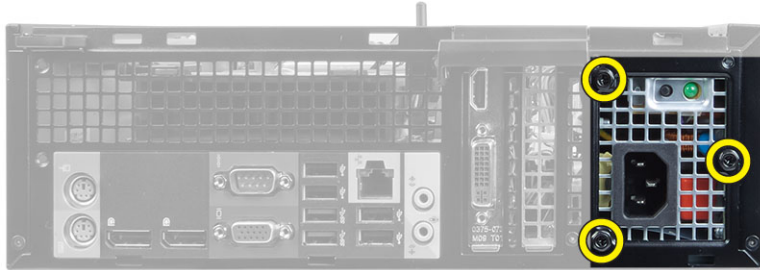
1. Følg procedurerne i *Før du udfører arbejde på computerens indvendige dele.*
2. Fjern:
  - a) dæksel
  - b) frontramme
  - c) optisk drev
  - d) drevkabinet
3. Frakobl strømkablerne med 8 ben fra bundkortet.



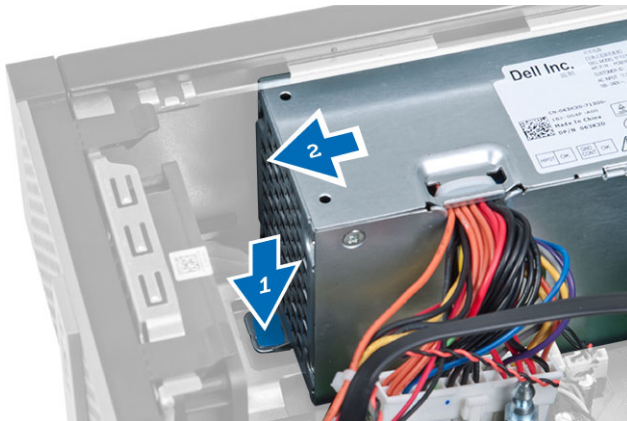
4. Frakobl strømkablet med 4 ben fra bundkortet.



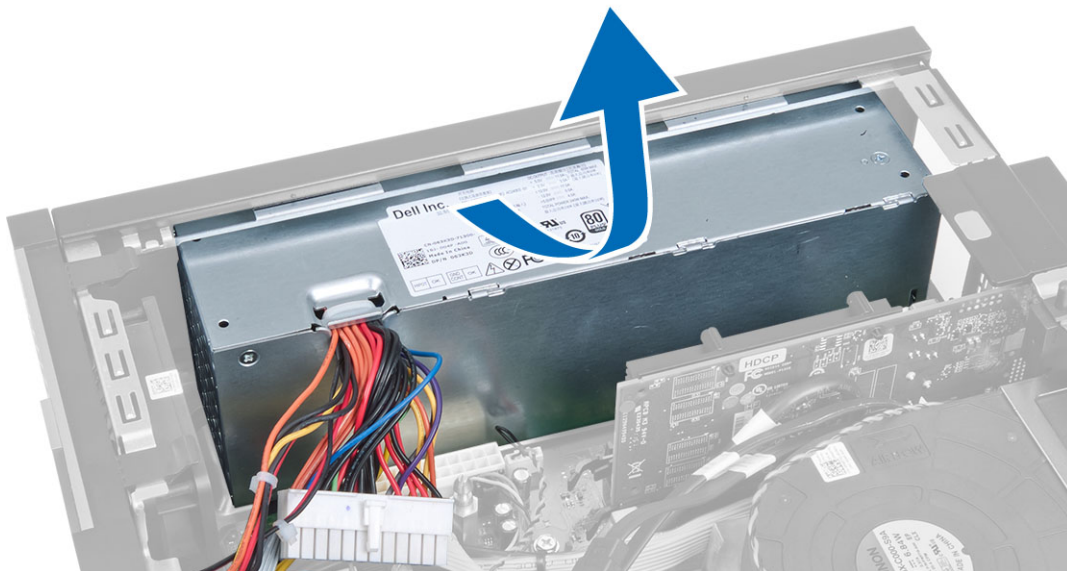
5. Fjern skrueerne, der fastgør strømforsyningen til computerens bagside.



6. Skub den blå frigørelsestap ved siden af strømforsyningen, og skub strømforsyningen hen i mod computerens front.



7. Løft strømforsyningen ud af computeren

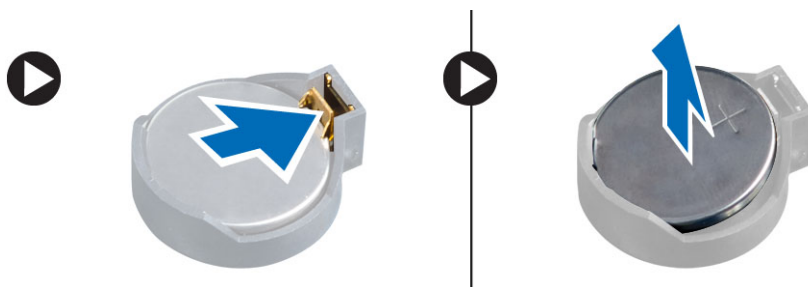


## Sådan installeres strømforsyningen

1. Anbring strømforsyningen i kabinettet og skub den mod computerens bagside for at fastgøre det.
2. Spænd skrueene, der fastgør strømforsyningen til kabinettets bagside.
3. Tilslut kablerne med 4 og 8 ben til bundkortet.
4. Før strømkablet ind i kabinettets klemme.
5. Installer:
  - a) drevkabinet
  - b) optisk drev
  - c) frontramme
  - d) dæksel
6. Følg procedurerne i *Efter du har udført arbejde på computerens indvendige dele.*

## Sådan fjernes knapcellebatteriet

1. Følg procedurerne i *Før du udfører arbejde på computerens indvendige dele.*
2. Fjern:
  - a) dæksel
  - b) frontramme
  - c) drevkabinet
3. Tryk frigørelseslåsen væk fra batteriet, så batteriet springer op af soklen og løft derefter knapcellebatteriet ud af computeren.

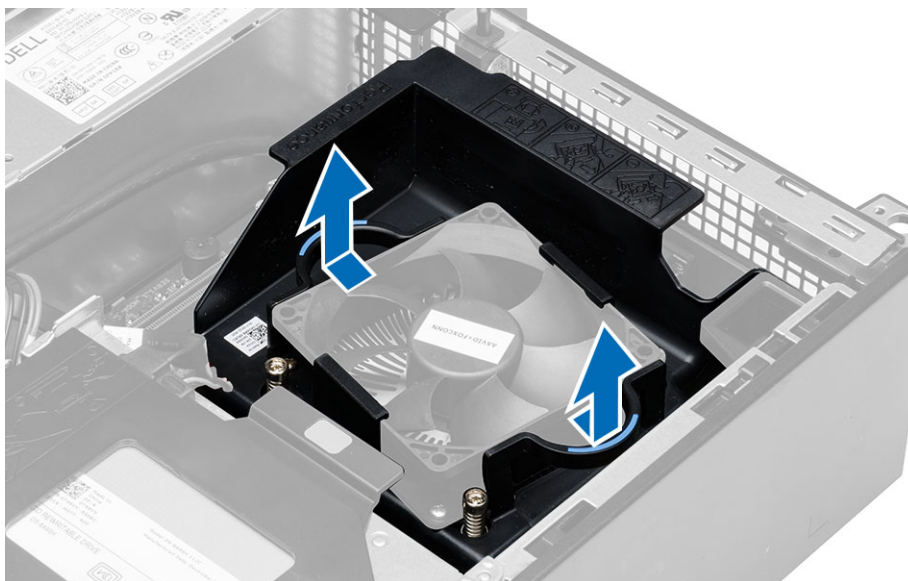


## Sådan installeres knapcellebatteriet

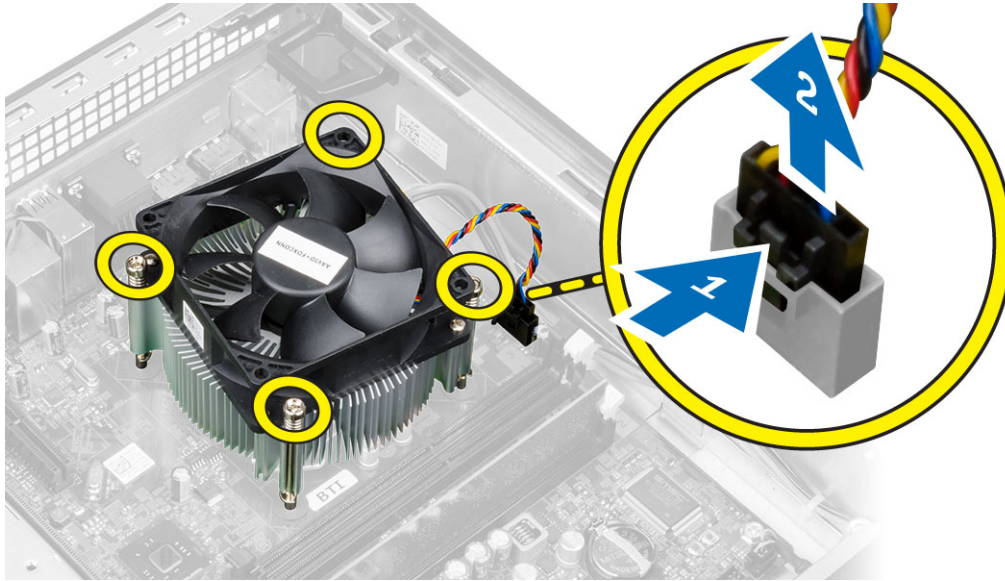
1. Anbring knapcellebatteriet dets stik på bundkortet.
2. Tryk knapcellebatteriet nedad indtil frigørelseslåsen springer tilbage på plads og det sidder fast.
3. Installer:
  - a) drevkabinet
  - b) frontramme
  - c) dæksel
4. Følg procedurerne i *Efter du har udført arbejde på computerens indvendige dele.*

## Sådan fjernes kølelegemet

1. Følg procedurerne i *Før du udfører arbejde på computerens indvendige dele.*
2. Fjern dækslet
3. Skun med begge hænder de to frigørelseshåndtag væk, mens blæserskærmen løftes opad og af computeren.



4. Frakobl blæserkablet fra bundkortet. Løsn monteringskruerne, løft kølelegememodul og fjern det fra computeren.



## Sådan installeres kølelegememodulet

1. Anbring kølelegememodulet i kabinettet.
2. Spænd fastgørelsesskruerne for at fastgøre kølelegemet til bundkortet.
3. Tilslut blæserkablet til bundkortet.
4. Anbring blæserskærmen på blæseren og tryk for at klikke på plads.
5. Installer dækslet.
6. Følg procedurerne i *Efter du har udført arbejde på computerens indvendige dele*.

## Sådan fjernes processoren

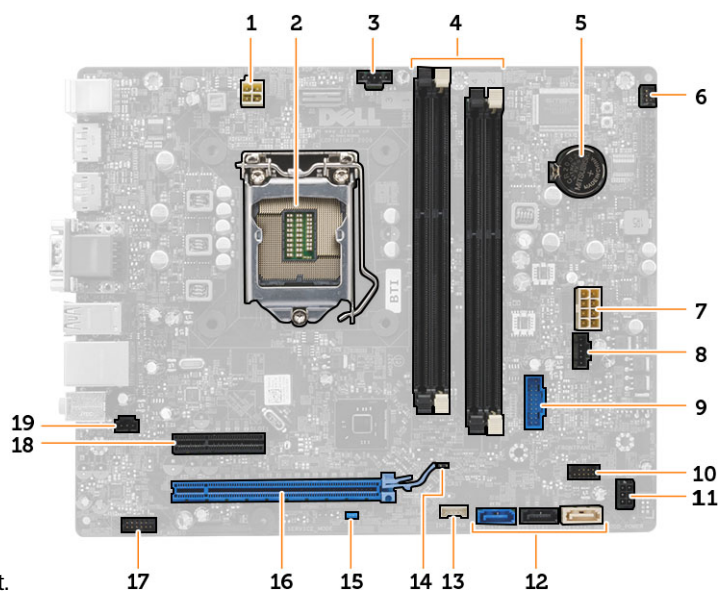
1. Følg procedurerne i *Før du udfører arbejde på computerens indvendige dele*.
2. Fjern dækslet.
3. Fjern kølelegememodulet.
4. Tryk frigørelsesgrebet ned, og flyt det derefter udad for at frigøre det fra fastholdeskrogen, der fastgør det. Løft processordækslet og fjern det fra soklen, og læg den i en antistatisk pose.



## Sådan installeres processoren

1. Indsæt processoren i processorstikket. Sørg for at processoren er sat korrekt i.
2. Sænk forsigtigt processordækslet.
3. Tryk udløsergrebet ned og flyt det indad for at fastgøre det med fastholdelseskrogen.
4. Sådan installeres kølelegemet.
5. Installer dækslet.
6. Følg procedurerne i *Efter du har udført arbejde på computerens indvendige dele.*

## Bundkortkomponenter



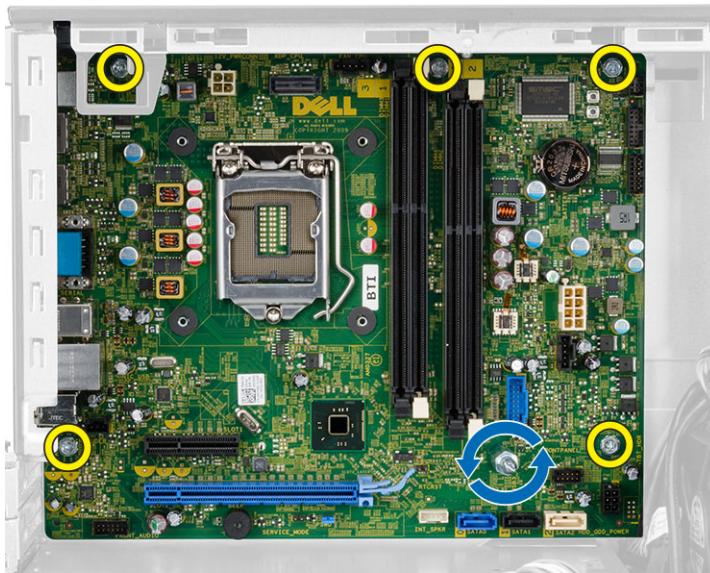
Det følgende billede viser bundkortets layout.

- |                         |                                    |
|-------------------------|------------------------------------|
| 1. strømstik            | 11. HDD/ODD-strømstik              |
| 2. processorsokkel      | 12. SATA-stik                      |
| 3. systemblæserens stik | 13. stik til indbygget højttaler   |
| 4. hukommelsesmodulstik | 14. RTC-nulstilling (RTCST)-jumper |
| 5. knapcellebatteri     | 15. Adgangskode (PSWD)-jumper      |
| 6. strømafbryderstik    | 16. PCI Express x16-stik           |
| 7. systemstrømstik      | 17. lydstik på frontpanel          |
| 8. systemblæserens stik | 18. PCI Express x4-stik            |
| 9. front-USB 3.0-stik   | 19. indtrængningskontaktens stik   |
| 10. frontpanelstik      |                                    |

## Sådan fjernes bundkortet

1. Følg procedurerne i *Før du udfører arbejde på computerens indvendige dele.*
2. Fjern:

- a) dæksel
  - b) frontramme
  - c) optisk drev
  - d) drevkabinet
  - e) hukommelse
  - f) kølelegememodul
  - g) udvidelseskort
  - h) strømforsyning
3. Frakobl alle kabler tilsluttet til bundkortet og flyt kablerne væk fra kabinettet.
  4. Fjern skruerne, der fastgør bundkortet til kabinettet.
  5. Skru hexskruen mod urets retning og fjern det fra bundkortet.



6. Fjern bundkortet fra kabinettet.

## Sådan installeres bundkortet

1. Flugt bundkortet med portstikkene bag på kabinettet og anbring bundkortet i kabinettet.
2. Spænd skruerne, der fastgør bundkortet til kabinettet.
3. Tilslut kablerne til bundkortet.
4. Installer:
  - a) strømforsyning
  - b) udvidelseskort
  - c) kølelegememodul
  - d) hukommelse
  - e) drevkabinet
  - f) optisk drev
  - g) frontramme
  - h) dæksel
5. Følg procedurerne i *Efter du har udført arbejde på computerens indvendige dele.*



## System Setup (Systeminstallation)

Med System Setup (Systeminstallation) kan du administrere computerens hardware og angive BIOS-niveauindstillinger. Fra System Setup (Systeminstallation) kan du:

- Ændre NVRAM-indstillinger når du har tilføjet eller fjernet hardware
- Få vist systemhardwarekonfigurationen
- Aktivere eller deaktivere indbyggede enheder
- Indstille tærskler for ydelse og strømstyring
- Administrer computersikkerhed

### Startrækkefølge

Med startrækkefølge kan du omgå startrækkefølgen defineret i System Setup (Systeminstallation) og starte direkte til en bestemt enhed (f.eks: optisk drev eller harddisk). Under selvtest, der bliver udført ved start (Power on self test – POST), når Dell-logoet vises, kan du:

- Åbn System Setup (Systeminstallation) ved at trykke på tasten <F2>
- Åbn en engangsstartmenu ved at trykke på tasten <F12>

Engangsstartmenuen viser enhederne, som du kan starte fra, herunder diagnostiske indstillinger. Startmenuens indstillinger er:

- Removable Drive (Flytbart drev) (hvis tilgængelig)
- STXXXX Drive (STXXXX-drev)



**BEMÆRK:** XXX angiver SATA-drevet nummer.

- Optisk drev
- Diagnosticering



**BEMÆRK:** Valg af Diagnostics viser skærmen **ePSA diagnostics**.

Skærmen startrækkefølge viser også indstillingen til at få adgang til skærbilledet System Setup (Systeminstallation).


### Navigationstaster

Nedenstående tabel viser navigationstaster i System Setup (Systeminstallation).




**BEMÆRK:** For de fleste af indstillingerne i systeminstallation, registreres ændringerne, du foretager, men de træder ikke i kraft, før systemet genstartes.

**Tabel 1. Navigationstaster**

Taster	Navigation
Op-pil	Flytter til forrige felt.
Ned-pil	Flytter til næste felt.
<Enter>	Lader dig vælge en værdi i det valgte felt (hvis det er relevant) eller følge linket i feltet.
Mellemrumstast	Udfolder eller sammenfolder en rulleliste, hvis relevant.
<Tab>	Flytter til næste fokusområde.  <b>BEMÆRK:</b> Kun for standard grafisk browser.
<Esc>	Flytter til forrige side indtil du får vist hovedskærmen. Tryk på <Esc> i hovedskærmen vises en meddelelse, der beder dig gemme ikke-gemte ændringer og genstarte systemet.
<F1>	Viser Hjælp-filen til System Setup Systeminstallation).

## Indstillinger i System Setup (Systeminstallation)



 **BEMÆRK:** Afhængigt af computeren og de installerede enheder er det muligvis ikke alle elementer i dette afsnit, der vises


**Tabel 2. Generelt**

Indstilling	Beskrivelse
Systemoplysninger	<p>Viser følgende oplysninger:</p> <ul style="list-style-type: none"> <li>• <b>Systemoplysninger</b> – Viser <b>BIOS Version (BIOS-version)</b>, <b>Service Tag (Servicekode)</b>, <b>Asset Tag (Aktivkode)</b>, <b>Ownership Date (Dato for ejerskab)</b>, <b>Manufacture Date (Fremstillingsdato)</b> og <b>Express Service Code (Ekspresservicekode)</b>.</li> <li>• <b>Memory Information (Hukommelsesoplysninger)</b> – Viser <b>Memory Installed (Installeret hukommelse)</b>, <b>Memory Available (Tilgængelig hukommelse)</b>, <b>Memory Speed (Hukommelseshastighed)</b>, <b>Memory Channels Mode (Hukommelseskanaltilstand)</b>, <b>Memory Technology (Hukommelsesteknologi)</b>, <b>DIMM 1 Size (DIMM 1-størrelse)</b>, <b>DIMM 2 Size (DIMM 2-størrelse)</b>, <b>DIMM 3 Size (DIMM 3-størrelse)</b> og <b>DIMM 4 Size (DIMM 4-størrelse)</b>.</li> <li>• <b>PCI Information (PCI-oplysninger)</b> - Viser <b>SLOT1 (ÅBNING1)</b>, <b>SLOT2 (ÅBNING2)</b>, <b>SLOT3 (ÅBNING3)</b> OG <b>SLOT4 (ÅBNING4)</b>.</li> <li>• <b>Processor Information (Processoroplysninger)</b> – Viser <b>Processor Type(Processortype)</b>, <b>Core Count (Core-tælling)</b>, <b>Processor ID (Processor-id)</b>, <b>Current Clock Speed (Aktuel clockhastighed)</b>, <b>Minimum Clock Speed (Laveste clockhastighed)</b>, <b>Maximum Clock Speed (Højeste clockhastighed)</b>, <b>Processor L2 Cache (processor L2-cache)</b>, <b>Processor L3 Cache (processor L3-cache)</b>, <b>HT Capable (Understøtter HT)</b> og <b>64-Bit Technology (64-bit-teknologi)</b>.</li> <li>• <b>Enhedsoplysninger</b> – Viser <b>SATA-0</b>, <b>SATA-1</b>, <b>SATA-2</b>, <b>SATA-3</b>, <b>LOM MAC Address</b>, (LOM MAC-adresse) <b>Audio Controller (Lydkort)</b> og <b>Video Controller (Skærmkort)</b></li> </ul>
Boot Sequence (Startrækkefølge)	<p>Lader dig specificere rækkefølgen, i hvilken computeren forsøger at finde et operativsystem</p> <ul style="list-style-type: none"> <li>• Diskette Drive</li> <li>• STXXXXXX / STXXXXXX</li> <li>• USB Storage Device (USB-storageenhed)</li> <li>• CD/DVD/CD-RW-drev</li> </ul>

Indstilling	Beskrivelse
	<ul style="list-style-type: none"> <li>Onboard NIC (Indbygget netværkskort)</li> </ul>
Advanced Boot Options (Avancerede startindstillinger)	<ul style="list-style-type: none"> <li>Legacy</li> <li>UEFI</li> <li>Aktivér Legacy Option ROMs (denne indstilling er som standard aktiveret)</li> </ul>
Date/Time (Dato/Klokkeslæt)	Lader dig indstille dato og klokkeslæt. Ændringer i systemets dato og klokkeslæt træder i kraft øjeblikkeligt.



**Tabel 3. System Configuration (Systemkonfiguration)**

Indstilling	Beskrivelse
Integrated NIC (Indbygget netværkskort)	<p>Lader dig aktivere eller deaktivere det indbyggede netværkskort. Du kan indstille det indbyggede netværkskort til:</p> <ul style="list-style-type: none"> <li>Disabled (Deaktiveret)</li> <li>Enabled (Aktiveret)</li> <li>Enabled w/PXE (Aktiveret m/PXE): (tenne indstilling er som standard aktiveret)</li> <li>Enabled w/Cloud Desktop (Aktiveret m/Cloud Desktop)</li> <li>Enable UEFI Network Stack (Aktivér UEFI-netværksstak)</li> </ul> <p> <b>BEMÆRK:</b> Afhængigt af computeren og de installerede enheder er det muligvis ikke alle elementer i dette afsnit, der vises.</p>
Serial Port (Seriel port)	<p>Lader dig definere indstillingerne for seriel port. Du kan indstille den serielle port til:</p> <ul style="list-style-type: none"> <li>Disabled (Deaktiveret)</li> <li>COM1</li> <li>COM2</li> <li>COM3</li> <li>COM4</li> </ul> <p> <b>BEMÆRK:</b> Operativsystemet kan allokere ressourcer, selvom indstillingen er deaktiveret.</p>
SATA Operation (SATA-drift)	<p>Lader dig konfigurere driftstilstanden for den integrerede harddisk-controller.</p> <ul style="list-style-type: none"> <li><b>Disabled (Deaktiveret)</b> – SATA-controllerne er skjulte.</li> <li><b>ATA</b> – SATA er konfigureret til ATA-tilstand</li> <li><b>AHCI</b> – SATA er konfigureret til AHCI-tilstand.</li> <li><b>RAID ON</b> – SATA er konfigureret til at understøtte RAID-tilstand.</li> </ul>
Drev	<p>Lader dig aktivere eller deaktivere de forskellige installerede drivere:</p> <p>Til Minitower</p> <ul style="list-style-type: none"> <li>SATA-0</li> <li>SATA-1</li> <li>SATA-2</li> <li>SATA-3</li> </ul>

Indstilling	Beskrivelse
	<p>Til Lille formfaktor</p> <ul style="list-style-type: none"> <li>• SATA-0</li> <li>• SATA-1</li> <li>• SATA-2</li> </ul>
SMART Reporting (SMART-rapportering)	<p>Feltet styrer om harddiskfejl ved indbyggede drev rapporteres ved opstart. Denne teknologi er del af specifikationerne for SMART(Self Monitoring Analysis and Reporting Technology).</p> <ul style="list-style-type: none"> <li>• <b>Aktivér SMART Reporting</b> – Denne indstilling er som standard deaktiveret.</li> </ul>
USB Configuration (USB-konfiguration)	<p>Dette felt konfigurerer den indbyggede USB-controller. Hvis <i>Boot Support</i> (Boot-understøttelse) er aktiveret, kan systemet starte fra alle typer USB-lagerenheder (harddisk, hukommelsesnøgle, diskette).</p> <p>Hvis USB-porten er aktiveret, er enheder tilsluttet porten aktiveret og tilgængelig for operativsystemet.</p> <p>Hvis USB port er deaktiveret, kan operativsystemet ikke se nogen enhed tilsluttet porten.</p> <p>Indstillingerne for USB-konfiguration kan variere baseret på formfaktorer:</p> <ul style="list-style-type: none"> <li>• Enable Boot Support (Aktivér opstartsunderstøttelse)</li> <li>• Aktivér Front USB 2.0-porte</li> <li>• Aktivér USB 3.0-porte</li> <li>• Aktivér Rear – venstre Dual USB 2.0-porte</li> <li>• Aktivér Rear – højre Dual USB 2.0-porte (denne indstilling er som standard aktiveret)</li> </ul> <p> <b>BEMÆRK:</b> USB-tastatur og -mus virker altid i BIOS-konfigurationen uanset disse indstillinger.</p>
Audio (Lyd)	<p>Lader dig aktivere eller deaktivere den integrerede lydcontroller.</p> <ul style="list-style-type: none"> <li>• <b>Enable Audio</b> (Aktivér lyd) – denne indstilling er som standard aktiveret</li> </ul>
Miscellaneous Devices (Diverse enheder) (Kun Mini-tower)	<p>Lader dig aktivere eller deaktivere forskellige indbyggede enheder.</p> <ul style="list-style-type: none"> <li>• <b>Enable PCI Slot (Aktivér PCI-åbning)</b> – Denne indstilling er som standard aktiveret.</li> </ul>


**Table 4. Security (Sikkerhed)**

Indstilling	Beskrivelse
Internal HDD_0 Password	<p>Med dette felt kan du indstille, ændre eller slette administratoradgangskoden (admin) (kaldes nogle gange setup password (installationsadgangskode)). Administratoradgangskoden aktiverer flere sikkerhedsfunktioner. Drevet har som standard ikke indstillet en adgangskode.</p> <ul style="list-style-type: none"> <li>• Enter the old password (Indtast den gamle adgangskode)</li> <li>• Enter the new password (Indtast den nye adgangskode)</li> </ul>

Indstilling	Beskrivelse
	<ul style="list-style-type: none"> <li>Confirm the new password (Bekæft den nye adgangskode)</li> </ul>
Strong Password (Stærk adgangskode) (Kun Miinitower)	<b>Enable strong password</b> (Aktivér stærk adgangskode) – Denne indstilling er som standard deaktiveret.
Password Configuration (Konfiguration af adgangskode)	Feltet kontrollerer det minimalt og maksimalt tilladte antal tegn i administrator- og systemadgangskoder. <ul style="list-style-type: none"> <li>Admin Password Min (Administratoradgangskode Min)</li> <li>Admin Password Max (Administratoradgangskode Maks)</li> <li>System Password Min (Systemadgangskode Min)</li> <li>System Password Max (Systemadgangskode Maks)</li> </ul>
Password Bypass (Omgåelse af adgangskode)	Lader dig omgå prompterne <i>System Password</i> (Systemadgangskode) og for adgangskoder til den interne harddisk under genstart af systemet. <ul style="list-style-type: none"> <li>Disabled (Deaktiveret) – Spørg altid efter systemets og den interne harddiskdrevs adgangskode, når de er indstillet. Denne indstilling er som standard deaktiveret.</li> <li>Reboot Bypass (Omgåelse ved genstart) – Omgår adgangskodeprompten ved genstarter (varmstarter).</li> </ul> <p> <b>BEMÆRK:</b> Systemet vil altid bede om adgangskoder for systemet og den interne hardisk, når der startes fra slukket tilstand (en koldstart). Systemet vil også altid bede adgangskoder for alle harddiske i modulrummet.</p>
Password Change (Skift adgangskode)	Lader dig bestemme om det er tilladt at foretage ændringer i systemets og harddiskens adgangskoder, når der er oprettet en administratoradgangskode. <ul style="list-style-type: none"> <li><b>Allow Non-Admin Password Changes</b> (Tillad ændringer af ikke-administratoradgangskoder) – Denne indstilling er som standard aktiveret.</li> </ul>
TPM Security (TPM-sikkerhed)	Denne indstilling lader dig styre om TPM (Trusted Platform Module) for systemet er aktiveret og synlig for operativsystemet. <p><b>TPM Security</b> (TPM-sikkerhed) – Denne indstilling er som standard deaktiveret.</p> <p><b>TPM ACPI Support (TPM ACPI-understøttelse)</b></p> <p><b>TPM PPI Deprovision Override (TPM PPI fjerne tilsidesættelse)</b></p> <p><b>Clear (Ryd)</b></p> <p><b>TPM PPI Provision Override (TPM PPI fjerne tilsidesættelse)</b></p> <p> <b>BEMÆRK:</b> Indstillinger til aktivering, deaktivering og rydning er ikke påvirket, hvis du indlæser installationsprogrammets standardværdier. Ændringer i denne indstilling træder i kraft med det samme.</p>
Computrace	Med dette felt kan du aktivere eller deaktivere grænsefladen til BIOS-modulet i den valgfrie <i>Computrace Service</i> fra <i>Absolute Software</i> . <ul style="list-style-type: none"> <li><b>Deactivate</b> (Deaktiver) – Denne indstilling er som standard deaktiveret.</li> <li>Disable (Deaktiver)</li> <li>Activate (Aktivér)</li> </ul>
Chassis Intrusion (Kabinetindtrængning)	Lader dig aktivere eller deaktivere kabinetets indtrængningsalarm. <ul style="list-style-type: none"> <li>Disable (Deaktiver)</li> </ul>

Indstilling	Beskrivelse
	<ul style="list-style-type: none"> <li>• Enable (Aktivér) – Denne indstilling er som standard aktiveret.</li> <li>• On-Silent (On-Stille)</li> </ul>
CPU XD Support (CPU XD-understøttelse)	<p>Lader dig aktivere eller deaktivere processorens Execute Disable-tilstand.</p> <ul style="list-style-type: none"> <li>• <b>Enable CPU XD Support</b> (Aktivér CPU XD-understøttelse) – Denne indstilling er som standard aktiveret.</li> </ul>
OROM-tastaturadgang	<p>Lader dig bestemme om du har adgang til skærmene OROM (Option Read Only Memory) via genvejstaster under opstart. Disse indstillinger forhindrer adgang til Intel RAID (CTRL+I) eller Intel Management Engine BIOS Extension (CTRL+P/F12).</p> <ul style="list-style-type: none"> <li>• <b>Enable</b> (Aktivér) – Bruger kan åbne skærmene OROM configuration (OROM-konfiguration) via genvejstasten.</li> <li>• <b>One-Time Enable</b> (Aktivér en gang) – Bruger kan åbne skærmene OROM configuration (OROM-konfiguration) via genvejstaster under næste opstart. Indstillingen vil efter opstart igen være deaktiveret.</li> <li>• <b>Disable</b> (Deaktiver) – Bruger kan ikke åbne skærmene OROM configuration (OROM-konfiguration) via genvejstasten.</li> </ul> <p>Denne indstilling er som standard angivet til <b>Enable</b>.</p>
Admin Setup Lockout (Spærring af administrationsindstilling)	<p>Lader dig aktivere eller deaktivere indstillingen til at åbne Setup (Installationsprogrammet), når der er oprettet en Administratoradgangskode.</p> <ul style="list-style-type: none"> <li>• <b>Enable Admin Setup Lockout</b> (Aktivér spærring af administrationsindstilling) – Denne indstilling er som standard ikke angivet.</li> </ul>

#### Tabel 5. Secure Boot (Sikker opstart)


Aktivér Secure Boot (Sikker opstart)	<p>Lader dig aktivere eller deaktivere Secure Boot feature (Sikker opstartsfunktion)</p> <ul style="list-style-type: none"> <li>• Disable (Deaktiver)</li> <li>• Enable (Aktivér)</li> </ul> <p> <b>BEMÆRK:</b> For at aktivere skal systemet være i UEFI-starttilstand og enable Legacy Option ROMs være slået fra.</p>
Expert Key Management	<p>Giver dig mulighed for at manipulere sikkerhedsnøgledatabaserne, men kun, hvis systemet er i Custom Mode (Brugerdefineret tilstand). Indstillingen <b>Enable Custom Mode</b> (Aktivér brugerdefineret tilstand) er som standard deaktiveret. Indstillingerne er::</p> <ul style="list-style-type: none"> <li>• PK</li> <li>• KEK</li> <li>• db</li> <li>• dbx</li> </ul> <p>Hvis du aktiverer <b>Custom Mode</b> (Brugerdefineret tilstand), vises de relevante indstillinger for <b>PK, KEK, db og dbx</b>. Indstillingerne er:</p>

- **Save to File (Gem til fil)**– Gemmer nøglen til en brugervalgt fil
- **Replace from File (Erstat fra fil)**– Erstatte den aktuelle nøgle med en nøgle fra en brugervalgt fil
- **Append from File (Tilføj fra fil)**- Tilføjer en kode til den aktuelle database fra en brugervalgt fil
- **Delete (Slet)**- Sletter den valgte nøgle
- **Reset All Keys (Nulstil alle nøgler)**- Nulstiller til standardindstilling
- **Delete All Keys (Slet alle nøgler)**- Sletter alle nøglerne





**BEMÆRK:** Hvis du deaktiverer Custom Mode (Brugerdefineret tilstand), slettes alle ændringerne, og nøglerne genoprettes til standardindstillinger.

**Tabel 6. Performance (Ydelse)**

Indstilling	Beskrivelse
Multi Core Support (Multi Core-understøttelse)	<p>Specificerer om processen vil have en eller alle kerner aktiveret. Nogle programmer har en forbedret ydeevne med flere kerner.</p> <ul style="list-style-type: none"> <li>• Alle (Alle) – Standard er Aktiveret</li> <li>• 1</li> <li>• 2</li> </ul>
Intel SeepdStep	Lader dig aktivere eller deaktivere processorens Intel SpeedStep-tilstand. Denne indstilling er som standard aktiveret.
C States Control	Lader dig aktivere eller deaktivere yderligere dvaletilstande for processoren. Denne indstilling er som standard aktiveret.
Limit CPUID Value (Begræns CPUID-værdi)	<p>Dette felt begrænser den maksimale værdi, som processorens standard CPUID-funktion vil understøtte</p> <ul style="list-style-type: none"> <li>• Enable CPUID (Aktivér CPUID-grænse) – (denne indstilling er som standard deaktiveret)</li> </ul> <p> <b>BEMÆRK:</b> Nogle operativsystemer vil ikke fuldføre installationen når den maksimale CPUID-funktion er større end 3.</p>
Intel TurboBoost	<p>Lader dig aktivere eller deaktivere processorens tilstand Intel TurboBoost.</p> <ul style="list-style-type: none"> <li>• <b>Disabled</b> (Deaktiveret) – Tillader ikke at TurboBoost-driveren forøger processorens ydelsestilstand over standardydelsen.</li> <li>• <b>Enabled</b> (Aktiveret) – Tillader at Intel TurboBoost-driveren øger CPU'ens eller grafikprocessorens ydelse.</li> </ul>
Hyper-Thread Control (Styring af hypertrådning)	Lader dig aktivere eller deaktivere Hyper-Threading Technology. Denne indstilling er som standard aktiveret.
Rapid Start Technology	<p>Lader dig forbedre batterilevetid ved at automatisk at sætte systemet i en lav strømstatus efter en brugerdefineret tidsperiode.</p> <ul style="list-style-type: none"> <li>• Intel Rapid Start-funktion (denne indstilling er som standard deaktiveret)</li> </ul>

Indstilling	Beskrivelse
	 <b>BEMÆRK:</b> Rapid Start Technology deaktiveres automatisk som følge af konfigurationsændringer: <ul style="list-style-type: none"> <li>• Harddiskkonfiguration eller partition er blevet ændret</li> <li>• Der er installeret mere end 8 GB hukommelseskapacitet.</li> <li>• System- eller harddiskadgangskode er aktiveret</li> <li>• Der er installeret en Dell Encryption Accelerator</li> <li>• Indstillingen Block Sleep (Bloker slumring) er aktiveret</li> </ul>

**Table 7. Power Management (Strømstyring)**

Indstilling	Beskrivelse
AC Recovery	<p>Angiver hvordan computeren vil reagere, når der bruges vekselstrøm efter en strømafbrydelse. Du kan angive Genoprettelse af vekselstrøm til</p> <ul style="list-style-type: none"> <li>• Power Off (standardindstilling)</li> <li>• Power On (Tænd)</li> <li>• Last Power State (Seneste strømtilstand)</li> </ul>
Auto On Time (Tænd automatisk efter klokkeslæt)	<p>Denne indstilling indstiller de dage, om nogen, på hvilke du vil have at systemet tænder automatisk. Klokkeslættet angives i standard 12-timers-format (timer: minutter: sekunder). Opstarttidspunktet kan ændres ved at indtaste værdierne i felterne klokkeslæt og A.M./P.M.</p> <ul style="list-style-type: none"> <li>• <b>Disabled</b> (Deaktiveret) – Systemet vil ikke starte op automatisk.</li> <li>• <b>Every Day</b> (Hver dag) – Systemet vil starte op hver dag på det tidspunkt, du har angivet ovenfor.</li> <li>• <b>Weekdays</b> (Hverdage) – Systemet vil starte op Mandag til Fredag på det tidspunkt, du har angivet ovenfor.</li> <li>• <b>Select Days</b> (Vælg dage) – Systemet vil starte op på dage valgt ovenfor på det tidspunkt, du har angivet ovenfor.</li> </ul> <p> <b>BEMÆRK:</b> Denne funktion fungerer ikke, hvis du slukker for computeren med kontakten på strømskinnen eller strømstødssikringen, eller hvis <b>Auto Power</b> (Automatisk tænding) er angivet til deaktiveret.</p>
Deep Sleep Control	<p>Lader dig definere styreelementerne, når Deep Sleep er aktiveret.</p> <ul style="list-style-type: none"> <li>• Disabled (Deaktiveret)</li> <li>• Kun aktiveret i S5</li> <li>• Aktiveret i S4 og S5</li> </ul> <p>Denne indstilling er som standard deaktiveret.</p>
Fan Control Override	<p>Styrer systemblæserens hastighed. Denne indstilling er som standard deaktiveret.</p> <p> <b>BEMÆRK:</b> Når den er aktiveret, kører blæseren ved fuld hastighed.</p>
USB Wake Support (USB-vække-understøttelse)	<p>Med denne indstilling kan du aktivere USB-enheder til at vække computeren fra standby.</p> <ul style="list-style-type: none"> <li>• <b>Enable USB Wake Support</b> (Aktivér USB-vække-understøttelse) – Denne indstilling er som standard deaktiveret.</li> </ul>

Indstilling	Beskrivelse
Wake on LAN	<p>Denne indstilling tillader at computeren tænder fra slukket tilstand, når der sendes et specielt LAN-signal. Aktivering fra standbytilstanden forbliver upåvirket af denne indstilling og skal aktiveres i operativsystemet. Funktionen virker kun når computeren er tilsluttet vekselstrømsstrøm. Indstillingerne varierer baseret på formfaktorer:</p> <ul style="list-style-type: none"> <li>• <b>Disabled</b> (Deaktiveret) – Tillader ikke, at computeren tændes, når den modtager signal om vækning fra LAN eller trådløst LAN.</li> <li>• <b>LAN only</b> (Kun LAN) – Tillader, at computeren tændes, når den modtager særlige LAN-signaler</li> <li>• <b>WLAN Only</b> (kun WLAN) –Tillader, at computeren tændes, når den modtager særlige WLAN-signaler. (Kun for Ultra Small Form Factor)</li> <li>• <b>LAN eller PXE Boot</b> (LAN- eller PXE-opstart) – Tillader, at systemet tændes, når den modtager særlige LAN- eller PXE-signaler. (Kun for Ultra lille formfaktor)</li> </ul> <p>Denne indstilling er som standard deaktiveret.</p>
Block Sleep (Bloker slumring)	<p>Med denne indstilling kan du i blokere at gå i Slumre (S3-tilstand) i operativsystemmiljø.</p> <ul style="list-style-type: none"> <li>• <b>Block Sleep (S3 state)</b> (Bloker slumre) – Denne indstilling er som standard deaktiveret.</li> </ul>
Intel (R) Smart Connect Technology	<p>Indstillingen er som standard deaktiveret. Hvis indstillingen er aktiveret vil systemet periodisk opfange trådløse forbindelser mens systemet sover. Det vil synkronisere programmer til e-mail eller sociale medier, der var åbne, da systemet gik i slumretilstand.</p> <ul style="list-style-type: none"> <li>• Smart Connection</li> </ul>

**Tabel 8. POST Behavior (POST-adfærd)**

Indstilling	Beskrivelse
Numlock LED	Angiver om NumLock-funktionen kan være aktiveret når systemet starter. Denne indstilling er som standard aktiveret.
Keyboard Errors	Angiver om fejl relateret til tastaturet rapporteres når det opstarter. Denne indstilling er som standard aktiveret.
MEBx Hotkeys	<p>Specificerer om funktionen MEBx-genvejstast skal være aktiveret når systemet opstartes.</p> <ul style="list-style-type: none"> <li>• <b>Enable MEBx Hotkey</b> (Aktivér MEBx-genvejstast) – Denne indstilling er som standard aktiveret</li> </ul>

**Tabel 9. Virtualiseringsunderstøttelse**




Indstilling	Beskrivelse
Virtualization (Virtualisering)	<p>Dette felt angiver, om en VMM (Virtual Machine Monitor) kan anvende de yderligere hardwarefunktioner i Intel Virtualization Technology.</p> <ul style="list-style-type: none"> <li>• <b>Enable Intel Virtualization Technology</b> – Denne indstilling er som standard aktiveret.</li> </ul>
VT for Direct I/O (VT til direkte I/O)	Aktiverer eller deaktiverer VMM (Virtual Machine Monitor) til at udnytte de ekstra hardwarekapaciteter, der leveres af Intel® Virtualization-teknologi til direkte I/O.






Indstilling	Beskrivelse
	<ul style="list-style-type: none"> <li>• <b>Enable (Aktivér) Intel Virtualization Technology for Direct I/O</b> – Denne indstilling er som standard aktiveret.</li> </ul>
Trusted Execution	<p>Denne indstilling specificerer, om en MVMM (Measured Virtual Machine Monitor) kan anvende de yderligere hardwarekapabiliteter, som findes i Intel Trusted Execution Technology. TPM Virtualization Technology og Virtualization Technology for Direct I/O skal aktiveres før du kan anvende funktionen.</p> <ul style="list-style-type: none"> <li>• <b>Trusted Execution</b> – Denne indstilling er som standard deaktiveret.</li> </ul>

**Tabel 10. Vedligeholdelse**

Indstilling	Beskrivelse
Service Tag (Servicekode)	Viser computerens servicekode.
Asset Tag (Aktivkode)	Giver dig mulighed for at oprette en systemaktivkode, hvis der ikke allerede er angivet en aktivkode. Denne indstilling er som standard ikke angivet.
SERR Messages	Styrer SERR-meddelelsesmekanismen. Denne indstilling er som standard ikke angivet. Nogle grafikkort kræver, at SERR-meddelelsesmekanismen deaktiveres.

**Tabel 11. Cloud Desktop**

Indstilling	Beskrivelse
Server Lookup Method	<p>Angiver, hvordan ImageServer søger efter serveradressen.</p> <ul style="list-style-type: none"> <li>• Static IP (Statisk IP)</li> <li>• DNS (aktiveret som standard)</li> </ul> <p> <b>BEMÆRK:</b> Dette felt er kun relevant når <i>Integrated NIC</i> (Integreret netværkskort)-kontrollen i gruppen <i>System Configuration</i> (Systemkonfiguration) er angivet til <i>Enabled with ImageServer</i> (Aktiveret med ImageServer).</p>
Server IP Address (Serverens IP-adresse)	<p>Angiver den primære statiske IP-adresse for den ImageServer-enhed, som klientsoftwaren kommunikerer med. Standard-IP-adressen er <b>255.255.255.255</b>.</p> <p> <b>BEMÆRK:</b> Dette felt er kun relevant når <i>Integrated NIC</i> (Integreret netværkskort)-kontrollen i gruppen <i>System Configuration</i> er angivet til <i>Enabled with ImageServer</i> (Aktiveret med ImageServer) og når <i>Lookup Method</i> er angivet til <i>Static IP</i>.</p>
Server Port (Serverport)	<p>Angiver den primære IP-port for ImageServeren, som klienten kommunikerer med. Standard-IP-porten er <b>06910</b>.</p> <p> <b>BEMÆRK:</b> Dette felt er kun relevant når <i>Integrated NIC</i> (Integreret netværkskort)-kontrollen i gruppen <i>System Configuration</i> (Systemkonfiguration) er angivet til <i>Enabled with ImageServer</i> (Aktiveret med ImageServer).</p>
Client Address Method	<p>Angiver, hvordan klienten henter IP-adressen.</p> <ul style="list-style-type: none"> <li>• Static IP (Statisk IP)</li> <li>• DHCP (Standard er aktiveret)</li> </ul>

Indstilling	Beskrivelse
	 <b>BEMÆRK:</b> Dette felt er kun relevant når <i>Integrated NIC</i> (Integreret netværkskort)-kontrollen i gruppen <i>System Configuration</i> (Systemkonfiguration) er angivet til <i>Enabled with ImageServer</i> (Aktiveret med ImageServer).
Client IP Address (Klientens IP-adresse)	Angiver klientens statiske IP-adresse. Standard-IP-adressen er <b>255.255.255.255</b> .  <b>BEMÆRK:</b> Dette felt er kun relevant når <i>Integrated NIC</i> (Integreret netværkskort)-kontrollen i gruppen <i>System Configuration</i> (Systemkonfiguration) er angivet til <i>Enabled with ImageServer</i> (Aktiveret med ImageServer) og når <i>Client DHCP</i> (Klient-DHCP) er angivet til <i>Static IP</i> (Statisk IP).
Client SubnetMask (Klient-undernetmaske)	Angiver klientens undernetmaske. Standardindstillingen er <b>255.255.255.255</b> .  <b>BEMÆRK:</b> Dette felt er kun relevant når <i>Integrated NIC</i> (Integreret netværkskort)-kontrollen i gruppen <i>System Configuration</i> (Systemkonfiguration) er angivet til <i>Enabled with ImageServer</i> (Aktiveret med ImageServer) og når <i>Client DHCP</i> (Klient-DHCP) er angivet til <i>Static IP</i> (Statisk IP).
Client Gateway	Angiver klientens gateway-IP-adressen. Standardindstillingen er <b>255.255.255.255</b> .  <b>BEMÆRK:</b> Dette felt er kun relevant når <i>Integrated NIC</i> (Integreret netværkskort)-kontrollen i gruppen <i>System Configuration</i> (Systemkonfiguration) er angivet til <i>Enabled with ImageServer</i> (Aktiveret med ImageServer) og når <i>Client DHCP</i> (Klient-DHCP) er angivet til <i>Static IP</i> (Statisk IP).
Advanced (Avanceret)	Specificerer avanceret fejlfinding <ul style="list-style-type: none"> <li>• Verbose Mode (Detaljeret tilstand) (denne indstilling er som standard deaktiveret)</li> </ul>  <b>BEMÆRK:</b> Dette felt er kun relevant når <i>Integrated NIC</i> (Integreret netværkskort)-kontrollen i gruppen <i>System Configuration</i> (Systemkonfiguration) er angivet til <i>Cloud Desktop</i>


**Tabel 12. System Logs (Systemlogfiler)**


Indstilling	Beskrivelse
BIOS Events (BIOS-hændelser)	Viser systemets hændelseslog og lader dig rydde loggen. <ul style="list-style-type: none"> <li>• Clear Log (Ryd log)</li> </ul>

## Sådan opdateres BIOS'en

Det anbefales at opdatere BIOS (system setup (systeminstallation)), ved genmontering af bundkort eller hvis en opdatering er tilgængelig. Sørg ved bærbare pc'er for at computerens batteri er fuldt opladet og tilsluttet en stikkontakt

1. Genstart computeren.
2. Gå til [dell.com/support](http://dell.com/support).
3. Hvis du har computerens Servicekode eller Kode til ekspres-service:

 **BEMÆRK:** Klik, for at finde Servicekoden, på **Hvor er min Servicekode?**

 **BEMÆRK:** Klik, hvis du ikke kan finde din Servicekode, på **Detect Service Tag** (Registrer servicekode). Fortsæt med vejledningen på skærmen.

4. Indtast **Servicekoden** eller **Kode til ekspreservice** og klik på **Submit** (Send).
5. Klik, hvis du ikke kan finde Servicekoden, på computerens Product Category (Produktkategori).
6. Væg **Product Type** (Produkttype) fra listen.
7. Vælg computermodel og computerens **Produktsupportside** vises.
8. Klik på **Drivers & downloads** (Drivere og overførsler).
9. Vælg, på skærmen Drivers and Downloads (Drivere og overførsler), under rullelisten **Operativsystem, BIOS**.
10. Identificer den seneste BIOS-fil og klik på **Hent fil**.
11. Vælg din foretrukne overførselsmetode i **Vælg overførselsmetode nedenfor-vinduet**; klik på **Hent fil**. Vinduet **Filoverførsel** vises.
12. Klik på **Gem** for at gemme filen på computeren.
13. Klik på **Kør** for at installere de opdaterede BIOS-indstillinger på computeren. Følg vejledningen på skærmen.

## Jumperindstillinger

Træk, for at ændre en jumperindstilling, stikket ud af sine ben og monter det omhyggeligt på bundkortets ben. Nedenstående tabel viser bundkortets jumperindstillinger.

**Tabel 13. Jumperindstillinger**


Jumper	Indstilling	Beskrivelse
PSWD	Standard	Adgangskodefunktionerne er aktiveret
RTCST	ben 1 og 2	Nulstilling af realtidsur. Kan anvendes til fejlsøgning.


## System and Setup Password (System- og installationsadgangskode)

Du kan oprette en system password (systemadgangskode) og en setup password (installationsadgangskode) til at sikre computeren.

Password Type (Adgangskodetype)	Beskrivelse
<b>System Password (Systemadgangskode)</b>	Adgangskode du skal indtaste for at logge på systemet.
<b>Setup password (Installationsadgangskode)</b>	Adgangskode, som du skal indtaste for at få adgang til at foretage ændringer i computerens BIOS-indstillinger.


 **FORSIGTIG:** Adgangskodefunktionerne giver et grundlæggende sikkerhedsniveau for computerens data.

 **FORSIGTIG:** Enhver kan få adgang til de data, der er gemt på computeren, hvis den ikke er låst og uden opsyn.

 **BEMÆRK:** Computeren leveres med system- og installationsadgangskoder deaktiveret.

## Sådan tildeles Systemadgangskode og installationsadgangskode

Du kan kun tildele en ny **System Password** (Systemadgangskode) og/eller **Setup Password** (Installationsadgangskode) eller ændre en bestående **System Password** (Systemadgangskode) og/eller **Setup Password** (Installationsadgangskode) når **Password Status** (Adgangskodestatus) er **Unlocked** (Ulåst). Hvis Password Status (Adgangskodestatus) er **Locked**, låst kan du ikke ændre System Password (Systemadgangskoden).

 **BEMÆRK:** Hvis adgangskodejumperen er deaktiveret, den bestående System Password (Systemadgangskode) og Setup Password (Installationsadgangskode) er slettet og du ikke behøver at angive systemadgangskoden for at logge på computeren.

Tryk, for at gå til en systeminstallation, på <F2> straks efter en start eller genstart.


1. Vælg i skærmen **System BIOS** (System BIOS) eller **System Setup** (Systeminstallationen), **System Security** (Systemsikkerhed) og tryk <Enter>. Skærmen **System Security** (Systemsikkerhed) vises.
2. Bekræft i skærmen **System Security** (Systemsikkerhed), at **Password Status** (Adgangskodestatus) er **Unlocked** (Ulåst).
3. Vælg **System Password** (Systemadgangskode), indtast din systemadgangskode og tryk <Enter> eller <Tab>. Anvend følgende retningslinjer til at tildele systemadgangskoden:
  - En adgangskode kan have op til 32 tegn.
  - En adgangskode kan indeholde tallene 0 til 9.
  - Kun små bogstaver er gyldige, store bogstaver er ikke tilladt.
  - Kun følgende specialtegn er tilladt: mellemrum, ("), (+), (.), (-), (.), (/), (:), (|), (\), (|), (').Indtast systemadgangskoden igen, når du bliver bedt om det.
4. Indtast systemadgangskoden som du indtastede tidligere og klik på **OK**.
5. Vælg **Setup Password**, (Installationsadgangskode) indtast systemadgangskoden og tryk <Enter> eller <Tab>. En meddelelse beder dig indtaste installationsadgangskoden igen.
6. Indtast installationsadgangskoden som du indtastede tidligere og klik på **OK**.
7. Tryk på <Esc> og en meddelelse beder dig gemme ændringerne.
8. Tryk på <Y> for at gemme ændringerne. Computeren genstarter.

## Sådan slettes eller ændres en eksisterende System- og/eller installationsadgangskode

Sørg for, at **Password Status** (Adgangskodestatus) er **Unlocked** (Ulåst) (i System Setup (Systeminstallation)) før du forsøger at slette eller ændre det eksisterende System- og/eller installationsadgangskode. Du kan ikke slette eller ændre en eksisterende System- eller Installationsadgangskode, hvis **Password Status** (Adgangskodestatus) er **Locked** (Låst).


Tryk, for at gå til System Setup (Systeminstallation), på <F2> straks efter en start eller genstart.

1. Vælg i skærmen **System BIOS** (System BIOS) eller **System Setup** (Systeminstallationen), **System Security** (Systemsikkerhed) og tryk <Enter>. Skærmen **System Security** (Systemsikkerheds) vises.
2. Bekræft i skærmen **System Security** (Systemsikkerhed), at **Password Status** (Adgangskodestatus) er **Unlocked** (Ulåst).
3. Vælg **System Password** (Systemadgangskode), ændr eller slet eksisterende systemadgangskode og tryk på <Enter> eller <Tab>.

4. Vælg **Setup Password**, (Installationsadgangskode), ændr eller slet eksisterende installationsadgangskode og tryk på <Enter> eller <Tab>.  
 **BEMÆRK:** Indtast, hvis du ændrer System- og/eller installationsadgangskoden, den nye adgangskode, når du bliver bedt om det. Bekræft, hvis du sletter System- og/eller installationsadgangskoden, sletningen, når du bliver bedt om det.
5. Tryk på <Esc> og en meddelelse beder dig gemme ændringerne.
6. Tryk på <Y> for at gemme ændringer og afslutte System Setup (Systeminstallation).  
Computeren genstarter.

## Sådan deaktiveres en systemadgangskode


Systemets softwaresikkerhedsfunktioner omfatter en systemadgangskode og en installationsadgangskode. Adgangskodejumperen deaktiverer enhver adgangskode, der er i brug i øjeblikket.

 **BEMÆRK:** Du kan også anvende følgende trin til at deaktivere en glemt adgangskode.

1. Følg procedurerne i *Før du udfører arbejde på computeren*.
2. Fjern dækslet.
3. Identificer PSWD-jumperen på bundkortet.
4. Fjern PSWD-jumperen fra bundkortet.

 **BEMÆRK:** De nuværende adgangskoder er deaktiveres (slettes) ikke, før computeren starter uden jumperen.

5. Installer dækslet.

 **BEMÆRK:** Hvis du tildeler en ny system- og/eller installationsadgangskode med PSWD-jumperen installeret, deaktiverer systemet de nye adgangskoder, næste gang det starter.

6. Tilslut computeren til stikkontakten og tænd computeren.
7. Sluk computeren og tag strømkablet ud af stikkontakten.
8. Fjern dækslet.
9. Genmonter PSWD-jumperen på bundkortet.
10. Installer dækslet.
11. Følg procedurerne i *Efter du har udført arbejde på computeren*.
12. Tænd computeren.
13. Gå til system setup (systeminstallation) og tildel en ny system- eller installationsadgangskode. Se *Setting up a System Password* (Sådan konfigureres en systemadgangskode).

# Diagnosticering

Hvis du kommer ud for et problem med computeren, skal du køre ePSA-diagnosticering), før du kontakter Dell for at få teknisk assistance. Formålet med at køre diagnosticering er at teste computerens hardware uden behov for ekstra udstyr eller risiko for tab af data. Hvis du ikke er i stand til at løse problemet selv, kan service og support personale bruge de diagnostiske resultater til at hjælpe dig med at løse problemet.

## ePSA (Enhanced Pre-Boot System Assessment)-diagnosticering

ePSA-diagnosticering (også kendt som systemdiagnosticering) udfører en komplet tjek af hardwaren. ePSA'en er indbygget med BIOS'en og startes internt af BIOS. Den indbyggede systemdiagnosticering har en række indstillinger for bestemte enheder eller enhedsgrupper, så du kan:

- Køre tests automatisk eller i en interaktiv tilstand
- Gentage tests
- Få vist eller gemme testresultater
- Gennemgå tests for at indføre yderligere testindstillinger til at give flere oplysninger om enheder med fejl
- Få vist statusmeddelelser, der oplyser om tests er fuldført
- Få vist fejlmeddelelser, der oplyser om problemer, som opstod under testning



**FORSIGTIG: Brug kun systemdiagnosticering til at teste din computer. Brug af programet med andre computere kan give ugyldige resultater eller fejlmeddelelser.**



**BEMÆRK:** Nogle test for bestemte enheder kræver brugermedvirken. Sørg altid for at være tilstede ved computeren når der udføres diagnostiske test.

1. Tænd computeren.
2. Tryk, mens computeren starter, på <F12>-tasten, når Dell-logoet vises.
3. Vælg på startmenu-skærmen indstillingen **Diagnostics** (Diagnosticering).  
Vinduet **Enhanced Pre-boot System Assessment** vises, med alle enheder, der er registreret af computeren. Diagnosticeringen begynder at køre testene på alle registrerede enheder.
4. Tryk, hvis du vil køre en diagnostisk test på en bestemt enhed, på <Esc> og klik på **Yes** (Ja) for at stoppe den diagnostiske test.
5. Vælg enheden fra venstre rude og klik på **Run Tests** (Kør tests).
6. Hvis der er problemer, vises fejlkoder.  
Notér fejlkoden og kontakt Dell.



## Fejlfinding på computeren

Du kan fejlsøge computeren vha. indikatorer som indikatorer til diagnosticering, bipkoder og fejlmeddelelser mens computeren er i brug.

### Strømindikator diagnosticering

Indikator for Tænd/sluk-knap der er på kabinettets forside fungerer også som en tofarvet indikator. Den diagnostiske indikator er kun aktiv og synlig under POST-processen. Når operativsystemet begynder at indlæse, er den ikke længere er synlig.

Mørkegult blinkende indikatorkema – Mønsteret er 2 eller 3 blink fulgt af en kort pause, derefter x antal blink op til 7. Den gentagne mønster har en lang pause indsat i midten. F.eks. 2,3 = 2 mørkegule blink, kort pause, 3 mørkegule blink fulgt af en lang pause, derefter gentagelse.

**Tablet 14. Strømindikator diagnosticering**

Mørkegul indikatortilstand	Hvid indikatortilstand	Beskrivelse
slukket	slukket	systemet er Slukket
slukket	blinkende	system er i slumretilstand
blinkende	slukket	fejl strømforsyningsenheden (Power Supply Unit – PSU)
konstant	slukket	PSU virker men fejl ved hentning af kode
slukket	konstant	system er Tændt

Mørkegul indikatortilstand	Beskrivelse
<b>2,1</b>	bundkortfejl
<b>2,2</b>	fejl ved bundkort, PSU eller PSU-kabelføring
<b>2,3</b>	fejl ved bunkort, hukommelse eller CPU
<b>2, 4</b>	fejl ved knapcellebatteri
<b>2,5</b>	ødelagt BIOS
<b>2,6</b>	fejl ved CPU-konfiguration eller CPU
<b>2,7</b>	hukommelsesmoduler er registreret men der er fejl i hukommelsen.
<b>3,1</b>	mulig på enhedskort eller bundkort
<b>3,2</b>	mulig USB-fejl
<b>3,3</b>	Ddr er ikke fundet hukommelsesmoduler
<b>3,4</b>	mulig bundkortfejl

<b>Mørkegul indikator tilstand</b>	<b>Beskrivelse</b>
3,5	hukommelsesmoduler fundet, men der er fejl i hukommelsenskonfiguration eller -kompatibilitet.
3,6	mulig fejl bundkorts ressource og/eller hardwarefejl
3,7	nogle andre fejl med meddelelser på skærm

## Bip-kode

Hvis skærmen ikke viser fejl eller problemer, kan systemet udsende en serie bip under opstart. Disse bipserier, kaldes bipkoder, identificerer forskellige problemer. Forsinkelsen mellem bippene er 300 ms, forsinkelsen mellem hver bipgruppe er 3 sek og bilyden varer 300ms. Efter hvert bip og hver bipgruppe, skal BIOS registrere om brugeren trykker på tænd/sluk-knappen, hvis det er tilfældet, vil BIOS springe ud af sløfen og udføre den normale lukningsproces og strømsystem.

<b>Kode</b>	1-3-2
<b>Årsag</b>	Hukommelsesfejl

## Fejlmeddelelser

<b>Fejlmeddelelse</b>	<b>Beskrivelse</b>
<b>Adressemærke ikke fundet</b>	BIOS fandt en disksektor med fejl eller kunne ikke finde en bestemt disksektor.
<b>Alert! Previous attempts at booting this system have failed at checkpoint [nnnn]. For help in resolving this problem, please note this checkpoint and contact Dell Technical Support. (Alarm! Tidligere forsøg på at starte systemet mislykkedes ved kontrolpunktet [nnnn]. Notér, hvis du har brug for hjælp til at løse problemet, kontakt Dells tekniske support).</b>	The computer failed to complete the boot routine three consecutive times for the same error. Contact Dell and report the checkpoint code (nnnn) to the support technician (Computeren kunne ikke fuldføre startrutinen i tre på hinanden følgende tilfælde på grund af samme fejl. Kontakt Dell og rapportér kontrolpunktet (nnnn) til supportteknikeren)
<b>Alarm! Der er installeret jumper til</b>	MFG_MODE-jumperen er indstillet og AMT Management-funktionerne er deaktiveret indtil, den er fjernet.

<b>Fejlmeddelelse</b>	<b>Beskrivelse</b>
<b>omgåelse af sikkerhed.</b>	
<b>Vedhæftning svarede ikke</b>	Diskette- eller harddiskcontrolleren kan ikke sende data til det tilknyttede drev.
<b>Bad command or file name (Forkert kommando eller filnavn)</b>	Kontrollér, at du har skrevet kommandoen korrekt, at du har indsat mellemrum de rigtige steder, og at du har brugt det rigtige stinavn.
<b>Dårlig fejlkorrigeringskode (Error-Correction Code – ECC) ved læsning af disk</b>	Diskette- eller harddiskcontrolleren registrerede en læsefejl, der ikke kan rettes.
<b>Controller mislykkedes</b>	Harddisken eller den tilknyttede controller er defekt.
<b>Data error (Datafejl)</b>	Harddisken kan ikke læse data. Kør, ved Windows-operativsystem, hjælpeprogrammet chkdsk for at kontrollere diskettens eller harddiskens filstruktur. Kør, ved alle andre operativsystemer, det relevante hjælpeprogram.
<b>Decreasing available memory (Nedsætter tilgængelig hukommelse)</b>	Der kan være fejl ved et eller flere hukommelsesmoduler eller de kan være sat forkert i. Geninstaller hukommelsesmodulerne, og udskift dem eventuelt.
<b>Diskette drive 0 seek failure (Diskettedrev 0-søgningsfejl)</b>	Der er muligvis et løst kabel, eller computerkonfigurationsoplysningerne stemmer ikke overens med hardwarekonfigurationen.
<b>Diskette read failure (Fejl ved diskettelæsning)</b>	Disketten kan være defekt eller der kan være et løst kabel. Prøv en anden diskette, hvis indikator for adgang til drev lyser.
<b>Nulstilling af disketteundersystem mislykkedes</b>	Der kan være fejl ved diskette-controlleren.
<b>Gate A20 failure (Fejl på Gate A20)</b>	Der kan være fejl ved et eller flere hukommelsesmoduler eller de kan være sat forkert i. Geninstaller hukommelsesmodulerne, og udskift dem eventuelt.
<b>General failure (Generel fejl)</b>	Operativsystemet kan ikke udføre kommandoen. Meddelelsen efterfølges som regel af specifikke oplysninger – f.eks., <b>Printer out of paper</b> (Der er ikke mere papir i printeren). Tag de nødvendige skridt for at løse problemet.
<b>Hard-disk drive configuration error (Harddiskkonfigurationsfejl)</b>	The hard drive failed initialization (Harddisken blev ikke initialiseret).
<b>Hard-disk drive controller failure</b>	The hard drive failed initialization (Harddisken blev ikke initialiseret).

<b>Fejlmeddelelse</b>	<b>Beskrivelse</b>
<b>(Harddiskcontrollerfejl)</b>	
<b>Hard-disk drive failure (Harddiskfejl)</b>	The hard drive failed initialization (Harddisken blev ikke initialiseret).
<b>Hard-disk drive read failure (Harddisklæsefejl)</b>	The hard drive failed initialization (Harddisken blev ikke initialiseret).
<b>Invalid configuration information-please run system SETUP program (Ugyldige konfigurationsoplysninger – kørsysteminstallationsprogrammet)</b>	Computerkonfigurationsoplysningerne stemmer ikke overens med hardwarekonfigurationen.
<b>Ugyldig hukommelseskonfiguration, udfyld DIMM1</b>	DIMM1-stik genkender ikke et hukommelsesmodul. Modulet skal sættes i igen eller installeres.
<b>Keyboard failure (Tastaturfejl)</b>	Et kabel eller stik kan være løst eller der kan være fejl ved tastatur eller tastaturets-/musens controller.
<b>Memory address line failure at address, read value expecting value (Hukommelsesadresselinjefejl ved adresse, læst værdi forventet værdi)</b>	Et hukommelsesmodul kan have fejl eller være sat forkert i. Geninstaller hukommelsesmodulerne, og udskift dem eventuelt.
<b>Memory allocation error (Hukommelsesallokeringsfejl)</b>	Software du forsøger at køre, er i konflikt med operativsystemet, et andet program eller et hjælpeprogram.
<b>Memory data line failure at address, read value expecting value (Hukommelsesdatalinje fejl ved adresse, læst værdi forventet værdi)</b>	Et hukommelsesmodul kan have fejl eller være sat forkert i. Geninstaller hukommelsesmodulerne, og udskift dem eventuelt.
<b>Memory double word logic failure at address, read value expecting value</b>	Et hukommelsesmodul kan have fejl eller være sat forkert i. Geninstaller hukommelsesmodulerne, og udskift dem eventuelt.



<b>Fejlmeddelelse</b>	<b>Beskrivelse</b>
<b>(Hukommelsesdobbel tordlogikfejl ved adresse, læst værdi forventet værdi)</b>	
<b>Memory odd/even word logic failure at address, read value expecting value (Hukommelses ulige/ lige-ordlogikfejl ved adresse, læst værdi forventet værdi)</b>	Der kan være fejl ved et hukommelsesmodul eller det kan være sat forkert i. Geninstaller hukommelsesmodulerne, og udskift dem eventuelt.
<b>Memory write/read failure at address, read value expecting value (Hukommelseslæse/ skrivefejl ved adresse, læst værdi forventet værd)</b>	Et hukommelsesmodul kan have fejl eller være sat forkert i. Geninstaller hukommelsesmodulerne, og udskift dem eventuelt.
<b>Memory size in CMOS invalid (Ugyldig hukommelsesstørrelse i CMOS)</b>	Hukommelsesmængden registreret i computerkonfigurationen, svarer ikke til computerens installeret i computeren.
<b>Hukommelsestest afsluttet ved tastetryk</b>	Et tastetryk afsluttede hukommelsestesten.
<b>No boot device available (Ingen startenhed til stede)</b>	Computeren kan ikke finde diskettedrev eller harddisk.
<b>No boot sector on hard-disk drive (Ingen startsektor på harddiskdrevet)</b>	Computerens konfigurationsoplysninger i System Setup (Systeminstallation) kan være forkert.
<b>No timer tick interrupt (Ingen timertaktslagsafbrydelse)</b>	En chip på bundkortet fungerer muligvis ikke korrekt.
<b>Non-system disk or disk error (Ikke- systemdiskfejl eller diskfejl)</b>	Disketten i A-drevet har ikke installeret et operativsystem, der kan startes fra. Enten udskift disketten med et, der har et operativsystem, der kan startes fra eller fjern disketten fra a-drevet og genstart computeren.
<b>Not a boot diskette (Ikke en startdiskette)</b>	Operativsystemet prøver at starte fra en diskette, der ikke har installeret et operativsystem, der kan startes fra. Indsæt en diskette, der kan startes fra.

<b>Fejlmeldelse</b>	<b>Beskrivelse</b>
<b>Plug and play configuration error (Plug and play-konfigurationsfejl)</b>	Der opstod en fejl under forsøg på at konfigurere et eller flere kort.
<b>Read fault (Læsefejl)</b>	Operativsystemet kan ikke læse fra diskettedrev eller harddisk, computeren kan ikke finde en bestemt sektor på disken eller den ønskede sektor er defekt.
<b>Requested sector not found (Den ønskede sektor blev ikke fundet)</b>	Operativsystemet kan ikke læse fra diskettedrev eller harddisk, computeren kan ikke finde en bestemt sektor på disken eller den ønskede sektor er defekt.
<b>Reset failed (Nulstilling mislykkedes)</b>	Handlingen disknulstilling mislykkedes.
<b>Sector not found (Sektor ikke fundet)</b>	Operativsystemet kan ikke finde en sektor på disketten eller harddisken.
<b>Seek error (Søgefejl)</b>	Operativsystemet kan ikke finde et bestemt spor på disketten eller harddisken.
<b>Shutdown failure (Fejl ved lukning)</b>	En chip på bundkortet fungerer muligvis ikke korrekt.
<b>Time-of-day clock stopped (Klokkeslætur stoppet)</b>	Batteriet kan være dødt.
<b>Time-of-day not set-please run the System Setup program (Klokkeslæt ikke indstillet – Kør systeminstallationsprogrammet)</b>	Det klokkeslæt eller den dato, der er gemt i System Setup (Systeminstallation), stemmer ikke overens med systemuret.
<b>Timer chip counter 2 failed (Fejl i timerchiptæller 2)</b>	En chip på bundkortet fungerer muligvis ikke korrekt.
<b>Unexpected interrupt in protected mode (Uventet afbrydelse i beskyttet tilstand)</b>	Tastaturcontrolleren fungerer muligvis ikke korrekt, eller et hukommelsesmodul sidder muligvis løst.
<b>ADVARSEL! Dells Disk Monitoring System har registreret at drev [0/1] på deton [primære/sekundære] EIDE-controller virker</b>	Drevet registrerede under indledende opstart mulige fejltilstande. Sikkerhedskopier, når computeren afslutter opstart, øjeblikkeligt dine data og udskift harddisken (for installationsprocedurer, se "Sådan tilføjes og fjernes dele" for din computertype). Hvis der ikke umiddelbart er nogen udskiftningsdrev til rådighed og drevet ikke er det eneste drev, der kan startes fra, så åbn System Setup (Systeminstallation) og ændr den relevante drevindstilling til <b>None</b> (Ingen) Fjern derefter drevet fra computeren.

Fejlmeddelelse	Beskrivelse
<p>uden for normale specifikationer. Det anbefales øjeblikkeligt at sikkerhedskopiere dine data og udskifte harddisken ved at ringe til din supportafdeling eller Dell.</p>	
<b>Write fault (Skrivefejl)</b>	Operativsystemet kan ikke skrive til diskette eller harddisk.
<p><b>Write fault on selected drive (Skrivefejl på det valgte drev)</b></p>	Operativsystemet kan ikke skrive til diskette eller harddisk.



# Specifikationer

 **BEMÆRK:** Udvalget kan variere afhængigt af region. Du kan finde yderligere oplysninger om computerens konfiguration ved at klikke på Start  (**Startikon**) → **Hjælp og support**, og vælg derefter at få vist oplysninger om computeren.

**Tabel 15. Processor**

Funktion	Specifikation
Processortype	<ul style="list-style-type: none"> <li>• Intel Core i3-serien</li> <li>• Intel Core i5-serien</li> <li>• Intel Core i7-serien</li> <li>• Intel Xeon E3-1200 v3-serien\</li> </ul>
Samlet cache	Op til 8 MB cache afhængig af processortype

**Tabel 16. Hukommelse**

Funktion	Specifikation
Type	DDR3, NECC og ECC
Hastighed	1600 MHz
Stik	fire DIMM-stik
Kapacitet	2 GB, 4 GB og 8 GB
Hukommelse (minimum)	2 GB
Hukommelse (maksimum)	32 GB

**Tabel 17. Video**

Funktion	Specifikation
Integreret	<ul style="list-style-type: none"> <li>• Intel HD Graphics 4600 (Core i5/i7)</li> <li>• Intel HD Graphics P4600 (udvalgte Intel Xeon)</li> </ul>
Diskret	PCI Express x16-skærmkort

**Tabel 18. Audio (Lyd)**

Funktion	Specifikation
Integreret	to-kanals High Definition lyd

**Tabel 19. Netværk**

Funktion	Specifikation
Integreret	Intel I217LM Ethernet kan kommunikere med 10/100/1000 Mb/s

**Tabel 20. Systemoplysninger**

Funktion	Specifikation
Systemchipset	Intel C226-chipsæt
DMA-kanaler	to 8237 DMA-controllere med syv uafhængige programmerbare kanaler
Interrupt Levels (Afbrydelsesniveauer)	Integreret I/O APIC-kapacitet med 24 afbrydelser
BIOS-chip (NVRAM)	12 MB

**Tabel 21. Udvidelsesbus**

Funktion	Specifikation
Bustype	PCIe gen2, gen3 (x16), USB 2.0 og USB 3.0
Bushastighed	PCI Express: <ul style="list-style-type: none"> <li>• x1-åbning hastighed i hver retning – 500 MB/s</li> <li>• x16-åbning hastighed i hver retning – 16 GB/s</li> </ul> SATA: 1,5 Gbps, 3,0 Gbps og 6 Gbps

**Tabel 22. Kort**


Funktion	Specifikation
PCI:	
Minitower	op til et kort i fuld højde
Lille formfaktor	ingen
PCI Express x1:	
Minitower	op til et kort i fuld højde
Lille formfaktor	ingen
PCI-Express x16:	
Minitower	op til to kort med fuld højde
Lille formfaktor	op til to kort med lav profil

**Tabel 23. Drev**

Funktion	Specifikation
Eksternt tilgængeligt (5,25" drevrum)	
Minitower	to

Funktion	Specifikation	
Lille formfaktor	et tyndt optisk drevrum	
Internt tilgængelig:	<b>3,5" SATA-drevrum</b>	<b>2,5" SATA-drevrum</b>
Minitower	to	fire
Lille formfaktor	et	to

**Tabel 24. Eksterne stik**

Funktion	Specifikation
Lyd:	
Frontpanel	et mikrofonstik og et hovedtelefonstik
Bagpanel	et udgående stik og et indgående/mikrofonstik
Netværkskort	et RJ-45 stik
Seriel	et stik med 9 ben, 16550 C-kompatibel
USB 2.0:	Frontpanel: to Bagpanel: fire
USB 3.0:	Frontpanel: to Bagpanel: to
Video	<ul style="list-style-type: none"> <li>VGA-stik med 15 ben</li> <li>to DisplayPort-stik med 20 ben</li> </ul>
	 <b>BEMÆRK:</b> Tilgængelige videostik kan variere afhængigt af det valgte grafikkort.

**Tabel 25. Interne stik**

Funktion	Specifikation
PCI 2.3 databredde (maksimum) – 32 bits	
Minitower	et stik med 120 ben
Lille formfaktor	ingen
PCI Express x1 databredde (maksimum) – en PCI Express-bane	
Minitower	et stik med 36 ben
Lille formfaktor	ingen
PCI Express x16 (tilsluttet som x4) databredde (maksimum) – fire PCI Express-baner	
Minitower	et stik med 164 ben
Lille formfaktor	et stik med 64 ben
PCI Express x16 databredde (maksimum) – 16 PCI Express-baner	

<b>Funktion</b>	<b>Specifikation</b>
Mini-Tower, Lille formfaktor	et stik med 164 ben
Serial ATA:	
Minitower	fire stik med 7 ben
Lille formfaktor	tre stik med 7 ben
Hukommelse	fire stik med 240 ben
Intern USB:	
Minitower	et stik med 10 ben
Lille formfaktor	ingen
Systemblæser	et stik med 5 ben
Frontpanelkontrol:	
Minitower	et stik med 6 ben og et stik med 20 ben
Lille formfaktor	et stik med 6 ben, et med 10 ben, et med 12 ben og et med 20 ben
Mini-Tower – Varmeføler	et stik med 2 ben
Processor	et stik med 1150 ben
Processorblæser	et stik med 5 ben
Service mode jumper (Jumper for tjenestetilstand)	et stik med 2 ben
Password clear jumper (Jumper til rydning af adgangskode)	et stik med 2 ben
RTC reset jumper (Jumper til nulstilling af RTC)	et stik med 2 ben
Indbygget højttaler	et stik med 5 ben
Sikringsstik	et stik med 3 ben
Strømsstik	et stik med 8 ben, et stik med 4 ben, et stik med 6 ben


**Table 26. Knapper og indikatorer**

<b>Funktion</b>	<b>Specifikation</b>
Computerens forside:	
Indikator for tænd/sluk-knap	Hvidt lys – konstant hvidt lys indikerer tændt tilstand; blinkende hvidt lys indikerer at computeren er i slumretilstand.
Drive activity light (Indikator for drevaktivitet)	Hvidt lys – Blinkende hvidt lys viser, at computeren læser data fra eller skriver data til harddisken.
Computerens bagside:	
Lysindikator for linkintegritet på integreret netværkskort	Grønt – der er en god 10 Mbps forbindelse mellem netværket og computeren.

Funktion	Specifikation
	Grønt – der er en god 100 Mbps forbindelse mellem netværket og computeren.
	Orange – der er en god 1000 Mbps forbindelse mellem netværket og computeren.
	Slukket (lyser ikke) – Computeren genkender ikke en fysisk forbindelse til netværket.
Indikator for netværksaktivitet på indbygget netværkskort	Gult lys – Et blinkende gult lys angiver, at der er netværksaktivitet.
Indikator til diagnosticering af strømforsyning	Grønt lys – Strømforsyningen er tændt og virker. Strømkablet skal tilsluttes til strømstikket (bag på computeren) og til stikkontakten.

**Tabel 27. Strøm**


Strøm	Effekt	Maksimal varmeafgivelse	Spænding
Mini-tower:	290 W	989,00 BTU/t	100 VAC til 240 VAC, 50 Hz til 60 Hz, 5,4 A
	365 W (EPA)	1245 BTU/t	100 VAC til 240 VAC, 50 Hz til 60 Hz, 5,0 A
Lille formfaktor	255 W /255 W EPA	870,00 BTU/t	100 VAC til 240 VAC, 50 Hz til 60 Hz, 4,6 A

 **BEMÆRK:** Varmeafgivelsen er beregnet ud fra strømforsyningens effektopgivelse.

Knapcellebatte  
ri 3 V CR2032 litium-knapcellebatteri

**Tabel 28. Fysisk dimension**

Fysisk	Højde	Bredde	Dybde	Vægt
Minitower	360,00 mm (14,17")	175,00 mm (6,89")	435,00 mm (17,13")	8,40 kg (18,52 lb)
Lille formfaktor	290,00 mm (11,42")	92,60 mm (3,65")	312,00 mm (12,28")	5,30 kg (11,68 lb)


 **BEMÆRK:** Computerens vægt er baseret på en typisk konfiguration og kan variere med forskellige konfigurationer.

**Tabel 29. Miljø**

Funktion	Specifikation
Temperaturområde:	
Drift	5 °C til 35 °C (41 °F til 95 °F)
Opbevaring	-40 °C til 65 °C (-40 °F til 149 °F)
Relativ luftfugtighed (maksimum):	
Drift	20 procent til 80 procent (ikke-kondenserende)


<b>Funktion</b>	<b>Specifikation</b>
Opbevaring	5 procent til 95 procent (ikke-kondenserende)
Maksimal vibration:	
Drift	0,26 GRMS
Opbevaring	2,20 GRMS
Maksimalt stød:	
Drift	40 G
Opbevaring	105 G
Højde over havet:	
Drift	-15,2 m til m (-50 til ft)
Opbevaring	-15,20 m til 10.668 m (-50 ft til 35.000 ft)
Luftbåret forureningsniveau	G1 eller lavere som defineret af ANSI/ISA-S71.04-1985

## Kontakt Dell

 **BEMÆRK:** Dell giver adgang til flere muligheder for online- og telefonbaseret support og service. Hvis du ikke har en aktiv internetforbindelse, kan du finde kontaktoplysninger på købskvitteringen, pakkeslippen, fakturaen eller i Dells produktkatalog. Tilgængeligheden varierer for de enkelte lande og produkter, og nogle tjenester findes muligvis ikke i dit område.

Sådan kontakter du Dell omkring salg, teknisk support eller kundeservice:

1. Gå til [dell.com/contactdell](http://dell.com/contactdell).
2. Vælg dit land eller din region fra det interaktive verdenskort.  
Når du vælger en region, vises den valgte regions lande.
3. Vælg det rigtige sprog under det valgte land.
4. Vælg dit forretningssegment.  
Hoved supportside for det valgte forretningssegment.
5. Vælg den relevante indstilling afhængigt af dine krav.

 **BEMÆRK:** Hvis du har købt et Dell-system, kan du blive bedt om servicekoden.